

# SYSTEM BAZODANOWY WCZESNYCH INTYTUCJI MUZEALNYCH

## Opis przedmiotu zamówienia

### 1. ZAŁOŻENIA OGÓLNE

Przedmiotem zamówienia jest wykonanie systemu bazodanowego służącego do gromadzenia, edycji i prezentacji danych dotyczących wczesnych instytucji muzealnych oraz rozbudowa istniejącego portalu naukowego [www.muzeumpamieci.pl](http://www.muzeumpamieci.pl) (opartego na systemie zarządzania treścią Wordpress).

### GRUPA DOCELOWA

Grupą docelową planowanego systemu z portalem internetowym są osoby zainteresowane tematem historii muzealnictwa – pracownicy muzeów, uniwersytetów, studenci, pasjonaci, które będą mogły uzyskać nie tylko wiedzę, ale brać czynny udział w jej współtworzeniu, za pośrednictwem udostępnionych narzędzi do publikowania treści przez użytkowników.

### ZAWARTOŚĆ SYSTEMU BAZODANOWEGO

Baza danych ma zawierać informacje o wczesnych instytucjach muzealnych wraz z powiązanymi informacjami osobowymi, geograficznymi, historycznymi i innymi, które pozwolą na tworzenie złożonych powiązań między treściami. Informacje pogrupowane będą w postaci kontrolowanych słowników (proste indeksy oraz bardziej złożone słowniki hierarchiczne), dla których założonych będzie kilka poziomów dostępności w celu zapewnienia rzetelności danych. Dane zostaną usystematyzowane w formie pojedynczych rekordów pogrupowanych w kategorie.

W bazie danych gromadzone będą zarówno treści tekstowe, jak i zasoby wizualne, w tym:

- dane o instytucjach muzealnych do 1918 r.
- dane biograficzne muzealników i badaczy muzeów,
- uporządkowane informacje o niezrealizowanych projektach instytucji muzealnych,
- dane na temat wystaw realizowanych do 1918 r.
- dane na temat wydawnictw związanych z wystawami i inną działalnością instytucji muzealnych, jak również wydawnictw tych instytucji muzealnych, publikowanych w czasie ich działalności, do 1918 r.
- agregowane dane ikonograficzne (grafika) – w oparciu o materiały z domeny publicznej (np. Wikipedia, Polona),
- agregowane dane bibliograficzne z zasobów bazodanowych bibliotek, z domeny publicznej (w oparciu o API np. Biblioteki Narodowej),
- treści tekstowe w formie publikowanych artykułów i wpisów,
- inne informacje.

### PORTAL NAUKOWY

Portal naukowy stanowić ma punkt dostępowy do treści gromadzonych w bazie danych oraz posłużyć do ich edycji, prezentacji za pośrednictwem dostępnych dla zarejestrowanych użytkowników narzędzi do wizualizacji informacji – dostarczonych przez Wykonawcę, a także do wymiany informacji i udostępniania treści związanych z projektem (w tym zgromadzonych

w trakcie badań źródeł archiwalnych, dokumentów, opracowań, materiałów wizualnych, multimedialnych).

Portal naukowy zapewni swobodne przeglądanie, przetwarzanie danych zawartych w bazie danych w postaci wizualizacji oraz udostępnianie treści w formie możliwości ich migracji (.csv, .xls), czy pobierania treści w formie plików .pdf.

## NARZĘDZIA DO PRZETWARZANIA TREŚCI

Ze względu na charakter projektu, zakładający uzupełnianie informacji zawartych w bazie danych oraz tworzenie nowych treści przez zalogowanych użytkowników konieczne jest dostarczenie niezbędnych narzędzi pozwalających na publikowanie przez nich treści, które powinny zostać dostosowane do istniejącego już systemu zarządzania treścią Wordpress (np. w formie pluginu), zaś naukowy charakter portalu, wymagający zapewnienia wysokiego poziomu merytorycznego – dostarczenia narzędzi do recenzowania i zatwierdzania publikacji opracowywanych przez użytkowników (artykuły, edycja danych w bazie).

Wszystkie publikacje zostaną udostępnione na zasadach wolnego dostępu do wiedzy. Szczegółowy zakres uprawnień użytkowników oraz narzędzia do publikowania zostały omówione w dalszej części dokumentu.

### 1.1. WYMAGANIA

1. Zgodność ze standardami W3C.
2. Zgodność z wytycznymi dla dostępności treści internetowych 2.0 (WCAG 2.0, <http://www.fdc.org.pl/wcag2>) zgodnie z Rozporządzeniem Rady Ministrów z dnia 12 kwietnia 2012 r. w sprawie Krajowych Ram Interoperacyjności, minimalnych wymagań dla rejestrów publicznych i wymiany informacji w postaci elektronicznej oraz minimalnych wymagań dla systemów teleinformatycznych (tekst jedn. z 9 listopada 2017 r. Dz.U. Z 2017 r. poz. 2247).
3. Zgodność z systemem identyfikacji wizualnej UMK (<http://umk.pl/siw>).
4. Poprawne wyświetlanie zawartości serwisu w przeglądarkach internetowych: MS Internet Explorer, Mozilla Firefox, Opera, Google Chrome, Safari, w systemach Windows, Mac OS i Linux.
5. Dostosowanie Systemu do wyświetlania w urządzeniach mobilnych zgodnie z wytycznymi RWD (Responsive Web Design).
6. System powinien być wykonany w oparciu system zarządzania relacyjnymi bazami danych MySQL z zastosowaniem systemu zarządzania treścią Wordpress.
7. System bazodanowy wraz z portalem internetowym musi zapewniać dokładną walidację danych pobieranych z formularzy, danych URL oraz być odporny na zagrożenia atakami sieciowymi, musi zapewniać poufność – ochronę przed ujawnieniem nieuprawnionego odbiorcy; integralność – ochronę przed nieuprawnioną modyfikacją lub zniekształceniem; dostępność – dostęp do zasobów informacyjnych; rozliczalność – określenie i weryfikację odpowiedzialności za wykorzystanie systemu informacyjnego; autentyczność – weryfikację tożsamości podmiotów i prawdziwości zasobów; niezawodność – gwarancję oczekiwanego zachowania systemu i otrzymywanych wyników.
8. Technologia wykonania Systemu musi pozwalać na jego rozbudowę oraz tworzenie nowych elementów w przyszłości i zapewnić przyjazny dla użytkownika system nawigacji.
9. Język Systemu: polski z możliwością rozszerzenia w przyszłości o inne języki.

Szczegółowe wymagania dotyczące poszczególnych elementów systemu podane są w tabelach wymagań (Załącznik 1a).

## 1.2. ZAKRES PRAC:

1. Zaprojektowanie, wykonanie i wdrożenie bazy danych na serwerze Zamawiającego.
2. Import danych dostarczonych przez Zamawiającego w postaci plików .xls, zawierających wzorce struktury danych.
3. Rozbudowa portalu naukowego [www.muzeum.pamieci.umk.pl](http://www.muzeum.pamieci.umk.pl), w tym:
  - Dodanie podstrony z informacjami o projekcie
  - Dodanie punktu dostępowego do bazy danych.
  - Konfiguracja systemu zarządzania treścią.
  - Przygotowanie narzędzi do zarządzania użytkownikami
  - Przygotowanie narzędzi do wprowadzania danych przez użytkowników (w postaci tekstowej, graficznej i multimedialnej), edycji, importu/exportu (formaty .csv, .xls) i zarządzania nimi.
  - Przygotowanie narzędzi dla redaktora do recenzowania i zatwierdzania publikacji przygotowanych przez użytkowników (artykuły, edycja danych w bazie)
4. Wykonanie narzędzi do wizualizacji danych w postaci grafów, osi czasu i map interaktywnych.
5. Opracowanie dokumentacji technicznej systemu oraz instrukcji dla administratora i redaktora w dowolnej formie do swobodnego wykorzystania.
6. Przeprowadzenie szkolenia członków zespołu naukowo-badawczego w zakresie obsługi panelu administracyjnego portalu naukowego i bazy danych (2 osoby).

## 2. SŁOWNIK POJĘĆ

<b>Ikonoteka</b>	baza stanowiąca agregator treści wizualnych (graficznych) z innych, zewnętrznych baz danych (np. Polona, Biblioteka Narodowa), jak również z możliwością dodawania nowych treści wizualnych.
<b>Moduł tematyczny / tabela tematyczna</b>	Pojedyncza tabela w systemie bazodanowym, zawierająca rekordy wydzielone pod względem tematycznym (typy rekordów: instytucje, wystawy bibliografia, osoby, ikonografia).
<b>Portal naukowy</b>	Portal zawierający podstrony informacyjne, podstronę dostępową do bazy danych, dostęp do panelu użytkownika, narzędzia do przetwarzania danych w wizualizacje danych.
<b>System bazodanowy</b>	System zarządzania bazą danych, pozwalający na przechowywanie, dodawanie oraz edycję istniejących informacji w bazie danych za pomocą interfejsu użytkownika. (w tym przypadku przez portal wykonany w technologii Wordpress); zapewniający interakcje pomiędzy aplikacją użytkownika a bazą danych w celu umożliwienia dostępu do danych, złożony z komponentów.
<b>Treści wizualne</b>	Grafiki, zdjęcia, mapy wykorzystywane na portalu naukowym, w tym do podbazy ikonograficznej.

<b>Widok</b>	Schemat; sugerowana struktura funkcjonalna, przedstawiona w specyfikacji w formie graficznej, bez szaty graficznej która ma być spójna z wyglądem portalu naukowego.
<b>Wizualizacja danych</b>	Wizualizacje tworzone w oparciu o wybrane dane z rekordu (np. lokalizację, nazwę instytucji, imię i nazwisko, zakres czasowy), za pośrednictwem komponentu do wizualizacji danych, przetwarzające dane na mapę interaktywną, oś czasu lub graf.

### 3. SPECYFIKACJA TECHNICZNA SYSTEMU BAZODANOWEGO Z PORTALEM INTERNETOWYM

Program funkcjonalno-użytkowy obejmuje wykonanie systemu składającego się z komponentów systemu, powiązanych ze sobą, zapewniających jego funkcjonowanie.

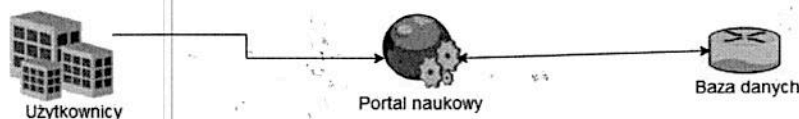
System bazodanowy powinien zawierać:

1. **bazę danych** z dostępem bezpośrednio z portalu internetowego, zawierającą rekordy; moduł dotyczy zarówno panelu administracyjnego, jak i strony publicznej Portalu;
2. **panel administracyjny** – moduł obejmujący zarządzanie Systemem zintegrowane z usługami katalogowymi Active Directory Zamawiającego; zakres modułu obejmuje m.in. zarządzanie użytkownikami, dostępem, bazą danych szablonami oraz procesem publikacji treści;
3. **panel użytkownika/redaktora/moderatora** – moduł zawierający panel rejestracji użytkownika (autora), panel logowania, konto użytkownika; moduł redaktora;
4. **repozytorium** – moduł służący do zarządzania repozytorium plików tekstowych, audiowizualnych, graficznych, znajdujących się w systemie; obejmuje udostępnianie i zarządzanie plikami oraz zarządzanie strukturą repozytorium; dotyczy panelu administracyjnego;
5. **narzędzia do wizualizacji danych** – zestaw narzędzi do wizualizacji danych w oparciu o rekordy zawarte w bazie danych; zawiera narzędzia do tworzenia map, osi czasu i grafów, np. aplikacje open sources do tworzenia map interaktywnych z osią czasu; dotyczy panelu użytkownika i publicznej strony portalu;
6. **formularze** – moduł obsługujący zarządzanie formularzami edycji rekordów zawartymi w bazie danych, udostępnianymi na Portalu oraz edycją artykułów z zastosowaniem edytora treści (WYSIWYG); dotyczy zarówno panelu administracyjnego, jak i strony publicznej Portalu;
7. **wyszukiwarka** – moduł umożliwiający wyszukiwanie treści Portalu i w systemie bazodanowym; dotyczy strony publicznej Portalu;
8. **narzędzie do eksportu danych** – moduł służący do obsługi i zarządzania eksportem wybranych danych z Systemu; dotyczy panelu administracyjnego;
9. **statystyki** – moduł umożliwiający pozyskiwanie i analizę statystyk dotyczących odwiedzania Portalu; dotyczy panelu administracyjnego.

### 3.2. ARCHITEKTURA SYSTEMU

#### 3.2.1. ARCHITEKTURA LOGICZNA

##### Architektura Logiczna





Wszystkie operacje na bazie danych przeprowadzane przez użytkowników powinny mieć miejsce przez panele utworzone do tego celu w portalu naukowym (dotyczy to zapisu, odczytu, modyfikacji danych w bazie – należy uwzględnić różne poziomy zabezpieczeń, aby zapis i modyfikacje mogły podejmować tylko osoby uprawnione do tego).

### **3.2.2. ARCHITEKTURA DANYCH**

Systemem zarządzającym bazą danych po stronie Zamawiającego jest MySQL. Dane przechowywane w tym systemie powinny być zgodne ze standardem wykorzystywanym przez ten system zarządzania bazą danych. Do budowy semantycznej bazy wiedzy można użyć dowolnego systemu, który jest oparty na licencji wolnego oprogramowania lub będzie opracowany przez Wykonawcę.

*Zobacz: rysunki pomocnicze (załącznik nr 1b) rys. 4 – Struktura portalu naukowego z dostępem do bazy danych*

### **3.2.3. BAZA DANYCH**

*Zobacz: rysunki pomocnicze (załącznik nr 1b) rys. 5 – Struktura systemu bazodanowego*

Baza ma umożliwiać przechowywanie i udostępnianie danych. Ma być zbudowana zgodnie z modelem relacyjnym danych. Baza zawierać będzie mechanizm zapewniający spójność przechowywanych danych. Przyjmuje się, że dane źródłowe po wprowadzeniu do bazy będą modyfikowane przez redaktorów i użytkowników portalu naukowego (autorów). Projektowana baza danych będzie bazą relacyjną. Koncepcja bazy danych zostanie przedstawiona za pomocą schematów E-R (encja relacja). Podczas projektowania bazy zostaną zidentyfikowane obiekty (encje) oraz związki pomiędzy nimi. Założono, że opracowane na tym etapie tworzenia bazy schematy E-R będą stanowiły podstawę do opracowania schematów implementacyjnych bazy. Przyjęto, że baza danych zostanie zaimplementowana w oparciu o system zarządzania bazą danych wykorzystujących język SQL. Podczas przygotowania projektu oraz implementacji bazy danych, szczególna uwaga musi być zwrócona aby uzyskane rozwiązanie było otwarte oraz efektywne. Powstawanie bazy jest dwuetapowe. Część bazy obecnie powstała już w pliku .xls, który będzie udostępniony od początku pracy nad projektem, jednak równolegle z postępem prac nad projektem będzie on aktualizowany o nowe dane. Plik ten tuż przed uruchomieniem wersji produkcyjnej będzie trzeba zaimportować. Po tym momencie wszystkie informacje do bazy danych będą dodawane tylko i wyłącznie za pośrednictwem portalu naukowego.

W bazie danych będą gromadzone dane z różnych źródeł, w tym:

- dane powszechnie dostępne pochodzące ze źródeł zewnętrznych dotyczące muzeów np. z bazy Polona, Biblioteki Narodowej;
- dane gromadzone przez wykonawców projektu w trakcie przeprowadzonych kwerend bibliotecznych, muzealnych, archiwalnych i innych;
- dane przekazywane przez zarejestrowanych użytkowników portalu (autorów).

*Zobacz: rysunki pomocnicze (załącznik nr 1b) rys. 3 – Model zarządzania systemem bazodanowym*

### **3.4. MODUŁY TEMATYCZNE BAZY DANYCH**

*Zobacz: rysunki pomocnicze (załącznik nr 1b) rys. 2 – Schemat relacji między modułami tematycznymi systemu bazodanowego*

W bazie gromadzone będą dane dotyczące wczesnych instytucji muzealnych oraz dane pomocnicze (bazy bibliograficzne), dane o osobach powiązanych z instytucjami muzealnymi, projekty niezrealizowane, kolekcje prywatne udostępniane publicznie lub takie które stanowiły podstawę dla przekształceń w instytucje muzealne, dane o wystawach i towarzyszących im katalogach (wydawnictwa). W związku z tym, że są to zagadnienia bardzo obszerne, a dane z nimi związane wymagają znacznie rozbudowanej struktury rekordu oraz część danych pozyskiwana jest ze źródeł

rozproszonych i dostępnych na różnym poziomie agregacji, na potrzeby opracowanej koncepcji dokonano podziału struktury bazy na moduły tematyczne, przy czym należy zaznaczyć, że struktura bazy danych jako całość jest jednolita. Ponadto, opracowana struktura bazy danych instytucji muzealnych umożliwia jej rozbudowę.

Dokonano podziału na grupy danych (moduły tematyczne), które pozwalają na porządkowanie danych oraz ułatwienie pracy nad określeniem struktury rekordu bądź konieczności agregacji danych z baz danych zewnętrznych:

- **instytucje muzealne** – moduł podstawowy, zawierający rekordy typu „instytucje”; każdy rekord posiada unikalną wartość identyfikatora w systemie źródłowym;
- **wydawnictwa muzealne** (katalogów, przewodników itp.) – moduł zawierający rekordy typu „bibliografia” w kategorii „wydawnictwa muzealne”; każdy rekord posiada unikalną wartość identyfikatora w systemie źródłowym; powiązana z bazą instytucji muzealnych, bazą wystaw, bazą muzeologów;
- **wystawy** – moduł zawierający rekordy typu „wystawy”; każdy rekord posiada unikalną wartość identyfikatora w systemie źródłowym; powiązana z bazą instytucji muzealnych, bazą katalogów wystaw, bazą muzeologów i badaczy muzeów, ikonoteką, bazą kolekcji prywatnych;
- **katalogów wystaw** – moduł zawierający rekordy typu „bibliografia” w kategorii „wystawy”; każdy rekord posiada unikatową wartość identyfikatora lekarza w systemie źródłowym; powiązana z bazą wystaw, bazą instytucji muzealnych, bazą muzeologów, bazą kolekcji prywatnych, ikonoteką.
- **muzeolodzy i badacze muzeów** – moduł zawierający rekordy typu „osoby”; każdy rekord posiada unikalną wartość identyfikatora w systemie źródłowym; biogramy osób związanych z instytucjami muzealnymi; powiązana z bazą instytucji muzealnych i bazą projektów muzealnych;
- **projekty muzealne niezrealizowane** – moduł zawierający rekordy typu „instytucje”; każdy rekord posiada unikalną wartość identyfikatora w systemie źródłowym; baza projektów instytucji muzealnych niezrealizowanych; powiązana z bazą muzeologów i badaczy muzeów;
- **kolekcje prywatne udostępniane publicznie** – moduł zawierający rekordy typu „instytucje”, które nie były instytucjami, ale których zbiory dostępne były publicznie;
- **ikonoteka** – moduł zawierający miniatury oraz wszystkie materiały wizualne portalu naukowego oraz agregator treści z portali specjalistycznych (np. Polona, NAC, z podanym adresem źródłowym), zawierających materiał ikonograficzny dotyczący muzeów w formie miniatur; powiązana z bazą instytucji muzealnych, bazą muzeologów i badaczy muzeów, bazą projektów muzealnych, bazą wystaw, bazą katalogów wystaw, bazą wydawnictw muzealnych.

Moduły będą w ścisłej relacji, a każdy z nich oprócz danych pochodzących z danych eksperckich (zamieszczanych przez redaktorów w oparciu o badania naukowe), będzie mógł być edytowany (uzupełniany) przez autorów i poddany procesowi publikacji.

Dane gromadzone w poszczególnych modułach bazy będą w sposób pośredni lub/i bezpośredni wykorzystywane do osiągnięcia celów projektu, w tym do tworzenia wizualizacji danych w oparciu o kolekcje rekordów, na podstawie których za pomocą narzędzi do wizualizacji możliwe będzie dokonanie analizy podobieństw między rekordami, oraz przedstawienie ich w formie wizualnej za pomocą interaktywnej mapy, osi czasu lub grafu.

### 3.5. SŁOWNIKI

Baza danych zawierać będzie słowniki, słowniki hierarchiczne, które umożliwią strukturalizację danych. Słowniki: instytucji muzealnych, nazw geograficznych, nazw historycznych, dat, osób, tytułów wystaw i inne pomocnicze. Słowniki zostaną przekazane Wykonawcy przez Zamawiającego.

### 3.6. TYPY REKORDÓW W BAZIE DANYCH

Baza danych zawierać będzie kilka typów rekordów, na podstawie atrybutów których będzie możliwe tworzenie relacji, a następnie wykonanie wizualizacji danych.

W ramach projektowanej bazy danych wyróżniono pięć typów rekordów przypisanych do poszczególnych modułów bazy danych:

- **rekord typu "instytucja"**, zawierający informacje o instytucjach muzealnych, projektach nie zrealizowanych, kolekcjach prywatnych udostępnianych publicznie;
- **rekord typu "wystawa"**, zawierający informacje o wystawach;
- **rekord typu "osoba"**, zawierający informacje biograficzne o muzealnikach i badaczach muzeów, powiązany także z rekordem "bibliografia";
- **rekord typu "bibliografia"**, zawierający dane bibliograficzne o publikacji;
- **rekord typu "ikonoteka"**, zawierający opis rekordu agregowanego z baz zewnętrznych, z miniaturą oraz opisem (schemat nr XX).
- inne, wskazane przez Zamawiającego.

Zobacz: rysunki pomocnicze (załącznik nr 1b) rys. 31, 32

### 3.7. STRUKTURA REKORDU

Struktury poszczególnych typów rekordów znajdują się w załączniku nr 1c.

Każdy rekord powinien zawierać również opcję wyświetlania utworzonych przez redaktorów portalu, jak i użytkowników (autorów) wizualizacji.

Zobacz: rysunki pomocnicze (załącznik nr 1b): rys. 31 – schemat pól opisu rekordu „instytucje” uproszczone do pola opisu

### 3.8. WIZUALIZACJA DANYCH

Zobacz: rysunki pomocnicze (załącznik nr 1b): rys. 6 – Wizualizacja podstrony „baza danych” na portalu naukowym z wyszukiwarką i losowo wyświetlanymi rekordami, kolekcjami i wizualizacjami.

System bazodanowy musi posiadać moduł pozwalający na konwersję danych do formy wizualnej, a więc do tworzenia wizualizacji danych w oparciu o atrybuty rekordu. Moduł może zostać oparty o dostępne aplikacje/narzędzia open sources lub opracowane przez Wykonawcę. Wizualizacja powinna spełniać kryteria funkcjonalności, efektywności i skuteczności w przekazywaniu informacji. Część wizualizacji zostanie opracowana przez redakcję portalu naukowego w oparciu o dane badawcze i zaprezentowana jako przykładowe wizualizacje. Zarejestrowani użytkownicy portalu (autorzy) powinni mieć dostęp do narzędzi pozwalających na tworzenie wizualizacji w trzech typach – grafu, osi czasu oraz mapy interaktywnej w oparciu o kilka wybranych danych, pozwalających na ich tworzenie.

Wizualizacje będą podlegać moderowaniu przez redakcję portalu naukowego zanim zostaną opublikowane. Opracowane przez użytkowników wizualizacje dotyczące danego rekordu instytucji muzealnej, będą z nim powiązane.

## Wizualizacja typu „graf”

Zobacz: rysunki pomocnicze (załącznik nr 1b): rys. 7 – Przykładowe grafy.

System ma posiadać moduł do wizualizacji opartej o dwa rodzaje wybranych danych pozwalające na przedstawienie ich w formie WYKRESU SŁUPKOWEGO lub GRAFU.

Grafy zbudowane są z dwóch elementów - wierzchołków, którymi oznakowane są obiekty badane oraz krawędzi, powiązań między nimi. Reprezentacje sieciowe za pomocą dłuższych lub krótszych krawędzi ilustrują stopień relacji między danymi, podobieństwa, różnice, łączą dane w grupy oraz wyróżniają jednostki niepasujące do zbioru.

Wykresy słupkowe i liniowe mogą służyć do przedstawiania danych w oparciu o dwa kryteria, lub w oparciu o trzy kryteria jeśli wykorzystany zostanie gradient koloru odpowiadający ilości/natężeniu.

Przypadki użycia:

- a) Wykres słupkowy ilustrujący liczbę instytucji muzealnych (x - nazwa własna), w przedziale czasowym (y) i ich typu (z).
- b) Wykres liniowy obrazujący natężenie wystaw organizowanych (y) w danym czasie (x), w danym regionie (z).

## Wizualizacja typu „mapa interaktywna”

Tworzenie interaktywnych map tematycznych obrazujących rozkład przestrzenny danych i zjawisk historycznych odbywa się za pomocą modułu wizualizacji w systemie bazodanowym, w oparciu o co najmniej dwa kryteria, z czego podstawowymi kryteriami analizy danych przez system jest kryterium lokalizacyjne (dane GPS – wprowadzane przez redaktora lub moderatora do rekordu) oraz nazwa\_własna rekordu (instytucji, wystawy, osoby). Wizualizacja na mapach odbywa się za pomocą dostępnych map a wolnych licencjach mapy; poprzez zastosowanie opracowanej przez Wykonawcę nakładki graficznej, pozwalającej na zobrazowanie np. danych ilościowych, natężenia zjawisk kulturowych, wykreślenie map administracyjnych, danych liczbowych i innych określonych przez Zleceniodawcę (w oparciu o dane zawarte w strukturze danego rekordu).

Wizualizacja „mapa interaktywna” może zostać utworzona na podstawie grupy danych zawartych w rekordzie typu „instytucje”, „osoby”, „wystawy”, na podstawie pięciu typów kategorii – przedział czasowy, nazwa instytucji, lokalizacja – miejscowość/kraj/region, tytuł wystawy, osoba – nazwisko i imię:

### a. wizualizacja dotycząca instytucji muzealnej

- nazwa instytucji
- lokalizacja
- nazwisko i imię osoby powiązanej z instytucją
- wystawa
- przedział czasowy

### b. wizualizacja osi czasu dotycząca osoby

- nazwisko i imię osoby
- miejsce urodzenia
- miejsce śmierci
- miejsca pracy
- instytucje z jakimi osoba była związana
- przedział czasowy

### c. wizualizacja osi czasu dotycząca wystawy

- lokalizacja
- tytuł wystawy



- instytucja, w której wystawa się odbyła
- przedział czasowy

d. inne opcje

Zobacz: rysunki pomocnicze (załącznik nr 1b):

- rys. 10 – Przykład procesu wizualizowania danych na mapę interaktywną przez użytkownika
- rys. 11 – Przykład procedury tworzenia wizualizacji z mapą interaktywną i osią czasu przez użytkownika

### **Wizualizacja typu „oś czasu”**

Wizualizacja typu „oś czasu” powinna stanowić interaktywny element wizualny w formie graficznej, aktywnej osi czasu, na której wyświetlać się będą ważne daty (na podstawie rekordów); jej zakres obejmować będzie najwcześniejszą datę (początkową) i najstarszą datę (kończącą) zakresu czasowego wszystkich wybranych przez użytkownika rekordów, na podstawie których utworzona będzie oś.

Na osi czasu wyświetlają się punkty, rozróżnione w formie kolorystycznej lub symbolu, które odnoszą się do miejsca (lokalizacja), osoby, instytucji, wystawy. Po najechnięciu myszką na dany symbol/punkt pojawi się „okienko” ze skróconą informacją na temat w zakresie danej kategorii (przedział czasowy, nazwa instytucji, lokalizacja -miejscowość/kraj/region, tytuł wystawy) – streszczenie.

Zobacz: rysunki pomocnicze (załącznik nr 1b):

- rys. 9 – Przykład osi czasu z wyświetlaniem okienka zawierającego streszczenie rekordu.
- rys. 12 – Przykładowy widok Okna miniatur na osi czasu/mapie po najechnięciu myszką na punkt aktywny - rekordy „muzeum”, „wystawa”, „osoba”.
- rys. 13 – Przykładowy widok - Okna miniatur na osi czasu/mapie po najechnięciu myszką na punkt aktywny - rekordy bibliograficzne.

Użytkownik portalu może zapisać wizualizację do swojego panelu oraz może udostępnić ją publicznie. Opublikowane wizualizacje użytkowników, zawierające metadane, opis skrócony, zatwierdzone przez redaktora i moderatora portalu powinny być publikowane na podstronie „wizualizacje”, w formie automatycznie generowanej ikony.

### **Wizualizacja sekwencji wydarzeń w czasie.**

Każdemu z kolejnych wydarzeń można wyznaczyć osobną warstwę i oznakować osobnym kolorem (wykres Gantta). Podstawowym kryterium do tego typu wizualizacji będzie kryterium przedziału czasowego (od do; liczba całkowita; określona w bazie danych systemem liczb całkowitych) oraz „nazwa\_własna” rekordu (instytucji, projektu, osoby, wystawy). Oś czasu etykietowana ciągiem dat. Na określonych odcinkach pojawiać się będą nazwy\_własne powiązane z daną\_roczną. Po najechnięciu na znacznik na osi czasu może pojawić się krótka informacja zawierająca streszczenie opisu instytucji (do 100 znaków), wraz z aktywnym tytułem (odnośnikiem) do danego rekordu, otwieranego w osobnym oknie/zakładce przeglądarki użytkownika. Streszczenie może zawierać także miniatury (ikonki). Na osi czasu mogą zostać wykorzystane wykresy słupkowe/liniowe służące do określenia zakresów czasowych np. działalności danej instytucji (od do) lub zagęszczenia instytucji powstających w danym przedziale czasowym, co można zwizualizować za pomocą gradacji kolorystycznej na wykresie liniowym osi czasu (od najjaśniejszej do najciemniejszej tonacji danego koloru) – układ osi czasu z zastosowaniem kilku kryteriów danych w układzie osi xy. Wizualizacja osi czasu pozwoli na zestawienie wielu rekordów pod kątem następujących kryteriów.

Wizualizacja „oś czasu” może zostać utworzona na podstawie grupy danych zawartych w rekordzie typu „instytucje”, „osoby”, „wystawy”, na podstawie pięciu typów kategorii – przedział czasowy, nazwa instytucji, lokalizacja – miejscowość/kraj/region, tytuł wystawy, osoba – nazwisko i imię:

- a. wizualizacja dotycząca instytucji muzealnej
  - nazwa instytucji
  - lokalizacja
  - przedział czasowy (od do, data początkowa, data końcowa)
  - nazwisko i imię osoby powiązanej z instytucją
- b. wizualizacja osi czasu dotycząca osoby
  - nazwisko i imię osoby
  - data życia
  - data śmierci
  - data publikacji autorstwa osoby
  - data związana z organizowaną przez osobę wystawą
  - miejsce w jakim w danym czasie osoba przebywała
  - instytucje z jakimi w danym czasie osoba była związana (data powiązania z instytucją)
- c. wizualizacja osi czasu dotycząca wystawy
  - przedział czasowy (daty eksponowania)
  - nazwa wystawy (tytuł)
  - lokalizacja
  - instytucja, w której wystawa się odbyła
- d. inne opcje

Zobacz: rysunki pomocnicze (załącznik nr 1b): rys. 10 – Przykład osi czasu wykonanej na podstawie trzech atrybutów danych (zakresu czasowego od, do oraz nazwy własnej wystawy) przez użytkownika

Przypadki użycia:

- a) Oś czasu wizualizująca działalność wystawienniczą jednej instytucji (x) w oparciu o kryteria:
  - i) nazwa własna instytucji, zakres czasowy działalności instytucji (x)
  - ii) zakres czasowy wystaw (y), nazwa\_własna\_wystaw (dane pobierane do rekordu „instytucje” z podbazy „wystawy” (z).
- b) Oś czasu wizualizująca istnienie instytucji muzealnych gromadzących pamiątki starożytnicze (x) w przedziale czasowym 1900–1918 (y) na terenie Galicji (z).
- c) Oś czasu wizualizująca instytucje muzealne niezrealizowane - projekty (x – data publikacji, y – tytuł publikacji/opracowania projektu).

### Opis miniatur:

Miniatura – dymek/popup ukazujący się po najechaniu kursorem na punkt z informacją na wizualizacji:

#### 1. rekord „muzeum”

Miniatura zawiera dane:

- nazwa\_własna\_muzeum
- zakres\_czasowy\_od – zakres\_czasowy\_do
- opis skrócony rekordu (do 200 znaków)

#### 2. rekord „osoba”

Miniatura zawiera dane:

- nazwa\_własna\_osoby
- zakres\_czasowy\_od – zakres\_czasowy\_do
- opis skrócony rekordu (pierwsze 200 znaków pola rekordu „biogram”, opcja „czytaj dalej” [aktywna])

#### 3. rekord „wystawa”

Miniatura zawiera dane:

- nazwa\_własna\_wystawa

- zakres\_czasowy\_od – zakres\_czasowy\_do
- opis skrócony rekordu (pierwsze 200 znaków pola rekordu “opis\_wystawy”, opcja “czytaj dalej” [aktywna]

#### 4. rekord „bibliografia”

Miniatura publikacje\_ciągłe zawiera dane:

- nazwa\_własna\_bibliografia
- autor
- rok wydania
- wydawca
- opis
- źródło/netografia
- identyfikator

Miniatura publikacje\_czasopisma zawiera dane:

- nazwa\_własna\_bibliografia
- autor
- czasopismo
- rok wydania, numer roku wydania
- numer, zeszyt, zakres stron
- źródło / netografia
- identyfikator

### 3.9. UŻYTKOWANIE SYSTEMU BAZODANOWEGO Z PORTAŁEM INTERNETOWYM

#### 3.9.1. ŚRODOWISKO SYSTEMOWE

System publikowania treści ma posiadać pięć typów aktywnych użytkowników. Wszyscy użytkownicy: czytelnik, autor, redaktor/edytor/recenzent, moderator, administrator mają posiadać dostęp do bazy danych instytucji muzealnych oraz czytelni (zawierającej artykuły) dostępnych przez Internet. Komunikacja Autora z Redaktorem ma odbywać się za pośrednictwem poczty elektronicznej. Redaktor ma mieć bezpośredni dostęp do całego Systemu.

System musi dawać możliwość pracy w systemie zarówno zarejestrowanych jak i nie zarejestrowanych użytkowników; możliwość zakładania grup użytkowników związanych z instytucjami lub organizacjami (na podstawie danych określonych przez użytkownika).

#### 3.9.2. ZAKRES UPRAWNIEŃ UŻYTKOWNIKÓW

Użytkownikami portalu naukowego będą wszyscy zarejestrowani i niezarejestrowani użytkownicy korzystający z zasobów zawartych na nim. Użytkownicy dzielą się na użytkownika niezarejestrowanego - Czytelnika, użytkowników zarejestrowanych: Autora, Redaktora, Moderatera i Administratora. Każdemu typowi użytkowników nadane są uprawnienia.

TYP UŻYTKOWNIKA	UPRAWNIENIA	
Czytelnik	użytkownik anonimowy; niezalogowany niemający żadnych uprawnień, może jedynie przeglądać informację o serwisie	<ul style="list-style-type: none"> <li>• ma dostęp do treści publikowanych publicznie na Portalu;</li> <li>• ma dostęp do bazy danych i artykułów czytelni;</li> <li>• może korzystać z wyszukiwarki bazy danych i bazy artykułów oraz wyszukiwarki ogólnej dostępnej na portalu naukowym</li> <li>• może komunikować się z administracją</li> </ul>

		<p>portalu za pośrednictwem formularza kontaktowego lub danych kontaktowych;</p> <ul style="list-style-type: none"> <li>może dokonać rejestracji podając wymagane dane (imię, nazwisko, adres email, hasło, lokalizację), akceptując regulamin portalu naukowego, dodając opcjonalnie avatar, dodając dane dodatkowe (reprezentowana instytucja muzealna/inna).</li> </ul>
<i>Autor</i>	<p>poziom podstawowy;</p> <p>użytkownik zarejestrowany i mający dostęp do informacji po zalogowaniu, posiadający uprawnienia do tworzenia artykułów i przysyłania uzupełnień (edytowania) do rekordów zawartych w bazie danych, tworzenia nowych rekordów, które będą zatwierdzane przez <i>redaktora</i>. Jego treści przysyłane są do <i>redaktora</i>. Nie ma uprawnień do wprowadzenia jakichkolwiek zmian na stronie</p>	<ul style="list-style-type: none"> <li>posiada dostęp do panelu użytkownika;</li> <li>może aktualizować swoje dane w panelu użytkownika w zakładce „mój profil”;</li> <li>może dodawać treść w zakładce „moje publikacje”;</li> <li>może tworzyć kolekcje rekordów, które będą widoczne w zakładce „moje kolekcje”;</li> <li>może tworzyć wizualizacje z kolekcji rekordów widoczne w zakładce „moje wizualizacje”;</li> <li>może dodawać artykuły do Czytelni, widoczne po zatwierdzeniu przez redaktora;</li> <li>może dodawać nowe rekordy do bazy danych, widoczne po zatwierdzeniu przez redaktora;</li> <li>może edytować treść własnych artykułów w zakładce „moje publikacje”;</li> <li>może komunikować się z redaktorem za pośrednictwem poczty elektronicznej przez zakładkę „redaktor”, lub w aktywnym polu klikając bezpośrednio na inicjał/nazwę redaktora w wykazie publikacji;</li> <li>może tworzyć wizualizacje na podstawie kolekcji swoich rekordów w formie: map, osi czasu, grafów;</li> <li>ma dostęp do treści publikowanych publicznie na Portalu;</li> <li>ma dostęp do bazy danych i czytelni;</li> <li>może wyszukiwać rekordy zawarte w bazie danych i artykuły w czytelni;</li> <li>może edytować istniejące w bazie rekordy, klikając na pole „edytuj rekord”;</li> <li>może tworzyć kolekcję artykułów;</li> <li>może dodawać słowa kluczowe do treści artykułów;</li> <li>może zamieszczać komentarze zamieszczane pod artykułami w Czytelni;</li> <li>może zamieszczać komentarz zamieszczane pod rekordami.</li> </ul>
<i>Redaktor/ Recenzent</i>	<p>rozszerzony</p> <p>użytkownik posiadający dostęp do panelu zarządzania treścią; uprawniony do edycji treści zamieszczanych przez autorów i zatwierdzający je do publikacji; posiada uprawnienia do wprowadzania zmian na treściach stron www; nie posiada uprawnień do zmian w strukturach strony internetowej i bazy danych</p>	<ul style="list-style-type: none"> <li>posiada dostęp do panelu redaktora;</li> <li>może zatwierdzić gotowy artykuł do publikacji, wówczas autor otrzymuje automatyczną informację pocztą elektroniczną „artykuł został zatwierdzony i oczekuje na publikację”;</li> <li>może wysłać automatyczną informację do moderatora o zatwierdzonym artykule;</li> <li>edytować artykuł - "tryb recenzji", nanosząc na niego uwagi (opcja "dodaj komentarz") i</li> </ul>



		<p>poprawki, a następnie przesłać uwag do autora - "prześlij uwagi";</p> <ul style="list-style-type: none"> <li>• może komunikować się z redaktorem za pośrednictwem poczty elektronicznej przez zakładkę „redaktor”, lub w aktywnym polu klikając bezpośrednio na inicjał/nazwę redaktora w wykazie publikacji;</li> <li>• może tworzyć wizualizacje na podstawie kolekcji swoich rekordów w formie: map, osi czasu, grafów;</li> <li>• ma dostęp do treści publikowanych publicznie na Portalu;</li> <li>• ma dostęp do bazy danych i czytelní;</li> <li>• może wyszukiwać rekordy zawarte w bazie danych i artykuły w czytelní;</li> <li>• może edytować istniejące w bazie rekordy, klikając na pole „edytuj rekord”;</li> <li>• może tworzyć kolekcję artykułów;</li> <li>• może dodawać słowa kluczowe do treści artykułów;</li> <li>• może zatwierdzać komentarze zamieszczane pod artykułami w Czytelní;</li> <li>• może zatwierdzać komentarz zamieszczane pod rekordami;</li> <li>• edytować artykuł - "tryb recenzji", nanosząc na niego uwagi (opcja "dodaj komentarz") i poprawki, a następnie przesłać uwag do autora - "prześlij uwagi".</li> <li>• Poziom zastrzeżony dla pracowników odpowiedzialnych za redakcję tworzenie, edycję i zatwierdzanie treści na portalu.</li> </ul>
Moderator	<p>rozszerzony</p> <p>Użytkownik posiadający dostęp do panelu zarządzania stroną; posiada uprawnienia do edycji zamieszczanych na stronie treści nad których poprawnością sprawuje opiekę.</p>	<ul style="list-style-type: none"> <li>• posiada dostęp do panelu moderatora;</li> <li>• może wyszukiwać rekordy zawarte w bazie danych i artykuły w czytelní;</li> <li>• może edytować każdy element publikowany na portalu naukowym, wprowadzać zmiany, zatwierdzać;</li> <li>• zatwierdza artykuły i rekordy zatwierdzone przez redaktora i zatwierdza ich publikację po uprzednim sprawdzeniu od strony poprawności technicznej publikacji;</li> <li>• publikuje nowe/edytowane artykuły i rekordy na stronie publicznej;</li> <li>• może dokonywać zmian na stronie www;</li> <li>• może dodawać nowe strony portalu, nowe moduły i inne elementy;</li> <li>• może dodawać słowa kluczowe do treści artykułów;</li> <li>• może zatwierdzać komentarze zamieszczane pod artykułami w Czytelní;</li> <li>• może zatwierdzać komentarz zamieszczane pod rekordami;</li> <li>• może komunikować się ze wszystkimi użytkownikami portalu.</li> <li>• Poziom zastrzeżony dla pracowników</li> </ul>

		odpowiedzialnych za tworzenie, edycję i zatwierdzanie treści na portalu.
<i>Administrator</i>	administracyjny użytkownik posiadający dostęp do panelu zarządzania stroną; posiada uprawnienia do wprowadzania wszelkich zmian danych podanych przez użytkowników oraz zmian w strukturze strony www.	<ul style="list-style-type: none"> <li>• ma dostęp do panelu administracyjnego;</li> <li>• zarządza formą i treścią portalu;</li> <li>• zarządza zasobami bazy danych;</li> <li>• zarządza użytkownikami.</li> <li>• Poziom zastrzeżony dla pracowników odpowiedzialnych za zarządzanie portalem internetowym i bazą danych.</li> </ul>
<i>Superadministrator</i>	superadministracyjny	<ul style="list-style-type: none"> <li>• ma dostęp do wszystkich danych w systemie,</li> <li>• ma możliwość edycji wszystkich danych w systemie;</li> <li>• zarządza wszystkimi użytkownikami</li> <li>• Poziom zastrzeżony dla pracowników odpowiedzialnych za zarządzanie całym systemem.</li> </ul>

### 3.9.3. UŻYTKOWNICY – KORZYSTANIE Z PORTALU

#### 3.9.3.1. REJESTRACJA NOWEGO UŻYTKOWNIKA

Rejestracja nowego użytkownika ma odbywać się za pomocą formularza rejestracyjnego zawierającego pola obowiązkowe i nieobowiązkowe.

Pola formularza rejestracyjnego:

obowiązkowe:

- nazwa\_użytkownika (unikatowa nazwa wykrywana przez system);
- adres e-mail;
- hasło (co najmniej osiem znaków, w tym co najmniej jedna wielka litera oraz jedna cyfra);
- powtórzenie hasła

nieobowiązkowe:

- nazwisko;
- imię;
- afiliacja
- biogram (pole tekstowe maks. 300 znaków)

Poniżej formularza muszą znaleźć się opcje (obowiązkowe): akceptacji regulaminu portalu naukowego; zgoda na przetwarzanie danych osobowych na potrzeby portalu oraz zgoda na przechowywanie danych teleadresowych (zgodnie z RODO). Treść informacji dotyczących poszczególnych opcji będą dostarczone przez Zamawiającego.

Użytkownik musi mieć możliwość, które dane poza nazwą użytkownika będą widoczne dla innych użytkowników portalu.

Formularz rejestracyjny ma zawierać dodatkowe pole z możliwością dodawania miniatury (awataru) do profilu. System ma generować automatycznie miniaturę (max 200x200 px), która widoczna będzie w panelu użytkownika, przy widoku komentarzy użytkownika, pod zamieszczonymi przez niego wpisami na blogu, pod artykułem jego autorstwa lub pod rekordem jego autorstwa.

Zobacz: rysunki pomocnicze (załącznik nr 1b):

- rys. 14 – Przykładowy widok formularza rejestracyjnego
- rys. 15 – Przykładowy widok formularza aktywacji konta
- rys. 16 – Przykładowy widok panelu logowania

### 3.9.3.2. PANELE DOSTĘPOWE

Zarejestrowany użytkownik portalu naukowego – autor, ma posiadać dostęp do panelu użytkownika zawierającego jego dane, wewnętrzną pocztę elektroniczną, zakładki publikacji, wizualizacji, kolekcji. Panele poszczególnych typów użytkowników różnią się od siebie zakresem dostępu do informacji i uprawnieniami do działań związanych z procesem publikacji treści. System ma zawierać cztery typy paneli użytkowników: użytkownika (autora), redakcyjny (redaktora), moderatora, administracyjny (administratora).

### 3.9.3.3. PANEL UŻYTKOWNIKA (AUTORA – zarejestrowanego użytkownika portalu)

Panel użytkownika ma służyć do zamieszczania treści w formie artykułów, rekordów, edytowania treści rekordów, dostępu do danych użytkownika i ich edytowania, komunikacji z innymi użytkownikami portalu.

Panel autora ma zawierać opcje w panelu bocznym: „MÓJ PROFIL”, „MOJE PUBLIKACJE”, „MOJE KOLEKCJE”, „POCZTA”.

W menu bocznym mają widnieć odnośniki:

1. DANE UŻYTKOWNIKA – element panelu użytkownika zawierający dane użytkownika z możliwością ich edytowania. Po kliknięciu na opcję w menu widok, składający się z:
  - a. Dane użytkownika, zawierające pole obowiązkowe: nazwa\_użytkownika;  
pola nieobowiązkowe: Nazwisko, Imię, Instytucja  
*System musi wykrywać powtarzające się nazwy użytkownika.*
  - b. Hasło – element panelu zawierający możliwość do zmiany hasła; zawierające pola obowiązkowe: stare\_hasło; nowe\_hasło; powtórz\_nowe\_hasło  
*System musi wykrywać siłę hasła. Hasło dostępowe musi zawierać co najmniej osiem znaków, w tym wielką literę oraz cyfrę.*
  - c. Awatar - 1 element panelu z możliwością dodania miniatury do profilu użytkownika; zawiera miniaturę z opcją „usuń” oraz pole: dodaj miniaturę;  
*System musi automatycznie generować miniaturę dodanego zdjęcia nie większą niż 200x200 px.*  
*System musi dodawać miniaturę do bazy grafik/miniatury\_użytkowników. Miniatura użytkownika powinna być widoczna w opcji komentowania rekordów i artykułów oraz w formie małej miniaturki (max. 50x50) przy widoku “wizualizacji użytkowników” na podstronie “baza danych” portalu naukowego, w rogu miniatury wizualizacji użytkownika.*
2. MOJE PUBLIKACJE – element panelu użytkownika otwierający widok zawierający tabele z wykazem publikacji użytkownika.
  - a. ARTYKUŁY
    - DODAJ ARTYKUŁ – 1 otwiera edytor nowego artykułu, który po zapisaniu znajdzie się w wykazie artykułów użytkownika o statusie “robocze”.  
*System musi umożliwiać automatyczne zapisywanie wersji roboczej artykułu, bez konieczności zapisywania manualnie przez użytkownika; zapisywanie kopii roboczej powinno się odbywać z częstotliwością co najmniej co 10 minut.*
    - WSZYSTKIE - widok wszystkich artykułów autorstwa użytkownika; tabela zawiera kolumny: okienko do zaznaczania (do działań masowych: archiwizuj, usuń, wyślij do zatwierdzenia; lub do edycji - działanie wyłącznie dla jednego artykułu) ID\_artykułu; tytuł\_nazwa\_własna; status; inicjał redaktora (aktywny - z możliwością wysłania wiadomości po kliknięciu - otwieranie okna nowej

wiadomości); uwagi (zawierające streszczenie uwag redaktora do tekstu); data utworzenia; data publikacji

Możliwe statusy dla artykułu użytkownika:

- roboczy
- niezatwierdzony
- zatwierdzony
- opublikowany

b. REKORDY

- DODAJ REKORD – otwiera okno edycji nowego rekordu; który po zapisaniu znajdzie się w wykazie rekordów użytkownika o statusie robocze.
- WSZYSTKIE – widok wszystkich utworzonych przez użytkownika rekordów; tabela zawiera kolumny: okienko do zaznaczania (do działań masowych: archiwizuj, usuń, wyślij do zatwierdzenia; lub do edycji – działanie wyłącznie dla jednego artykułu) ID\_rekordu; tytuł\_nazwa\_własna; status; inicjał redaktora (aktywny - z możliwością wysłania wiadomości po kliknięciu – otwieranie okna nowej wiadomości); uwagi (zawierające streszczenie uwag redaktora do rekordu); data utworzenia; data publikacji

3. MOJE KOLEKCJE

a. KOLEKCJE

- ULUBIONE REKORDY
- MOJE KOLEKCJE
- NOWA KOLEKCJA

b. WIZUALIZACJE

- ULUBIONE WIZUALIZACJE
- MOJE WIZUALIZACJE
- NOWA WIZUALIZACJA

4. POCZTA

- a. NOWA WIADOMOŚĆ
- b. ODEBRANE
- c. KOSZ

Zobacz: rysunki pomocnicze (załącznik nr 1b):

- rys. 17 – Przykładowy widok panelu użytkownika (Autora)
- rys. 18 – Przykładowy widok panelu użytkownika – moje publikacje

**3.9.3.4. PANEL REDAKTORA (RECENZENTA)**

Panel redaktora ma służyć do zamieszczania treści w formie artykułów, rekordów, edytowania treści rekordów, dodawania nowych rekordów, dostępu do danych użytkownika i ich edytowania, komunikacji z innymi użytkownikami portalu, zatwierdzania i dodawania uwag w treściach przesyłanych przez autorów (rekordy, artykuły).

Panel redaktora, podobnie jak panel autora, ma zawierać w panelu bocznym: „MÓJ PROFIL”, „MOJE PUBLIKACJE”, „MOJE KOLEKCJE”, „POCZTA”.

Ponadto, panel redaktora ma zawierać odnośnik „ZATWIERDZANIE”.

Wykaz publikacji użytkowników (Autorów) wysłanych Redaktorowi do zatwierdzenia ma być widoczny w formie tabeli, podzielonej na dwie części: „artykuły użytkowników” i „rekordy użytkowników”.



Tabela „artykuły\_użytkowników” ma zawierać: ID, tytuł\_artykułu, status (do zatwierdzenia, niezatwierdzony (do ponownego zatwierdzenia), opublikowany), nazwę autora, uwagi (zapisane w osobnej wiadomości przez redaktora - widoczne po kliknięciu myszką w pole uwagi w formie np. pop-up, albo otwarcie osobnej wiadomości; datę utworzenia artykułu, datę zatwierdzenia przez redaktora, datę publikacji artykułu na stronie publicznej).

Tabela „rekordy\_użytkowników” zawiera: ID; tytuł\_rekordu; status (do zatwierdzenia, niezatwierdzony, opublikowany), autor, uwagi, data utworzenia rekordu, data zatwierdzenia, data publikacji.

W obu tabelach ma być możliwość wykonywania działań masowych, przez zaznaczenie poszczególne rekordów/artykułów do edycji i wybieranie jednej z opcji powyżej wykazu: zatwierdź, wyślij do publikacji, archiwizuj, kosz (usuń). Opcja „edytuj” możliwa tylko dla jednego wyboru; opcja ta ma otwierać okno edycji rekordu tożsame z oknem “dodaj\_rekord” lub “dodaj\_artykuł”, zawierające treść.

System musi umożliwić widok komentarzy Redaktora bezpośrednio w tekście ponownie edytowanym przez Autora. Wykaz uwag Redaktora powinien ponadto zostać przesłany Autorowi pocztą elektroniczną, oraz ukazać się w zakładce „Moje publikacje>Artykuły>” lub “Moje publikacje>Rekordy” w kolumnie „uwagi”. W kolumnie „inicjał redaktora” winien znaleźć się bezpośredni link do okna wysyłania wiadomości bezpośrednio do redaktora, który przesłał Autorowi uwagi do tekstu”.

Panel Redaktora zawiera zakładki i menu boczne. W menu bocznym mają być odnośniki do:

1. MÓJ PROFIL – jak w panelu Autora.
2. ZATWIERDZENIA
  - a. Artykuły:  
tabela zawierająca: pole do zaznaczania; ID\_artykułu; nazwa\_własna\_tytuł; status; autor; uwagi; data utworzenia; data zatwierdzenia; data publikacji.
  - b. Rekordy:  
tabela zawierająca: pole do zaznaczania; ID\_rekordu; nazwa\_własna\_tytuł; status; autor; uwagi; data utworzenia; data zatwierdzenia; data publikacji.
3. MOJE PUBLIKACJE – jak w panelu Autora
4. MOJE KOLEKCJE - jak w panelu Autora
5. POCZTA- jak w panelu Autora

*Zobacz: rysunki pomocnicze (załącznik nr 1b) rys. 19 – Przykładowy widok panelu redaktora – zatwierdzanie artykułów/rekordów Autorów*

### **3.9.3.5. PANEL MODERATORA**

Panel Moderatora ma zawierać zakładki i menu boczne, analogiczne jak w panelu Autora i Redaktora. W menu bocznym mają być odnośniki do:

1. MÓJ PROFIL – jak w panelu Autora i Redaktora.
2. PUBLIKOWANIE
  - a. Artykuły:  
tabela zawierająca: pole do zaznaczania.
  - b. Rekordy:  
tabela zawierająca: pole do zaznaczania;
3. MOJE PUBLIKACJE – jak w panelu Autora i Redaktora
4. MOJE KOLEKCJE – jak w panelu Autora i Redaktora
5. POCZTA – jak w panelu Autora i Redaktora

*Zobacz: rysunki pomocnicze (załącznik nr 1b) rys. 20 – Przykładowy widok panelu moderatora – zatwierdzanie artykułów/rekordów Autorów*

### **3.9.3.6. PANEL ADMINISTRACYJNY**

Panel administracyjny ma zawierać niezbędne narzędzia do zarządzania portalem, bazą danych, użytkownikami i innymi elementami Systemu.

### **3.9.4. KOMUNIKACJA UŻYTKOWNIKÓW**

W ramach Systemu ma funkcjonować moduł komunikacji wewnętrznej między użytkownikami, którzy będą mogli przysyłać sobie wiadomości pocztą wewnętrzną. Mają temu służyć, ujęte w menu panelu użytkownika/redaktora/moderatora, pole nowych wiadomości.

Redaktorzy mają mieć możliwość przysyłania za pośrednictwem poczty wewnętrznej uwag do artykułów/edytowanych lub oddawanych nowych rekordów do bazy danych, których skrót widoczny ma być w polu „uwagi” (panel użytkownika > publikacje > artykuły niezatwierdzone > uwagi).

#### **3.9.4.1. KOMUNIKACJA MIĘDZY UŻYTKOWNIKAMI**

1. Czytelnik
  - a. może użyć formularza kontaktowego
  - b. może wysłać e-mail do Redakcji: [muzeumpamieci@umk.pl](mailto:muzeumpamieci@umk.pl)
2. Autor
  - a. może użyć formularza kontaktowego
  - b. może wysłać e-mail do Redakcji: [muzeumpamieci@umk.pl](mailto:muzeumpamieci@umk.pl)
  - c. może wysłać wiadomość pocztą elektroniczną portalu do Autora/Redaktora za pośrednictwem zakładki „Wyślij wiadomość” lub klikając na aktywną nazwę Autora/Redaktora w wykazie publikacji do zatwierdzenia lub w wykazie publikacji zatwierdzonych
  - d. może komentować artykuły/wpisy na blogu/rekordy
3. Redaktor
  - a. odbiera wiadomości wysłane z formularza kontaktowego
  - b. może wysłać wiadomość pocztą elektroniczną portalu do Autora/ za pośrednictwem zakładki „Wyślij wiadomość” lub klikając na aktywną nazwę Autora/Redaktora w wykazie publikacji do zatwierdzenia lub w wykazie publikacji zatwierdzonych
  - c. może wysłać wiadomość do Moderатора pocztą elektroniczną portalu w wykazie publikacji do zatwierdzenia lub w wykazie publikacji zatwierdzonych
  - d. może komentować artykuły/wpisy na blogu/rekordy
  - e. zatwierdza komentarze artykułów/wpisów na blogu/rekordów Autorów
4. Moderator
  - a. odbiera wiadomości wysłane z formularza kontaktowego
  - b. może wysłać wiadomość do Autora/Redaktora pocztą elektroniczną portalu w wykazie publikacji do zatwierdzenia lub w wykazie publikacji zatwierdzonych
  - c. zatwierdza komentarze artykułów/wpisów na blogu/rekordów Autorów
5. Administrator
  - a. może kontaktować się z każdym typem użytkowników za pośrednictwem poczty elektronicznej
  - b. nadaje uprawnienia użytkownikom
  - c. może dodawać i usuwać użytkowników
  - d. zatwierdza formularze rejestracyjne użytkowników

#### **3.9.4.2. WIADOMOŚCI GENEROWANE AUTOMATYCZNIE w POCZCIE ELEKTRONICZNEJ**

W procesie dodawania artykułu lub rekordu do bazy danych przez autora, zatwierdzania artykułu przez redaktora, publikowania zatwierdzonych treści przez moderatora, wiadomości potwierdzające

dany proces mają być generowane automatycznie i przesyłane do skrzynki elektronicznego danego użytkownika.

Typ użytkownika	Przykładowe polecenia
Do Autora	„Artykuł/Rekord został skierowany do zatwierdzenia przez Recenzenta” „Artykuł/Rekord został zatwierdzony i oczekuje na publikację” „Artykuł/Rekord został opublikowany: [aktywny link do artykułu autora]” „Artykuł/Rekord nie został zatwierdzony. Sprawdź uwagi Recenzenta >>> [AKTYWNY LINK DO WIADOMOŚCI OD RECENZENTA]” „Artykuł/Rekord został skomentowany”
Do Redaktora/Recenzenta	“ Artykuł/Rekord [nazwa aktywna/tytuł aktywny] Autora [nazwa aktywna Autora] została przesłana do zatwierdzenia” “Uwagi zostały przesłane do Autora” “Artykuł/Rekord [nazwa aktywna/tytuł aktywny] został zaakceptowany i przesłany do Moderadora” “Artykuł/Rekord [nazwa aktywna/tytuł aktywny] został opublikowany” „Artykuł/Rekord został skomentowany. Zatwierdź komentarz”
Do Moderadora	“Artykuł [nazwa aktywna] przesłany przez Redaktora [nazwa aktywna] oczekuje na sprawdzenie” “Artykuł [nazwa aktywna] został opublikowany” „Artykuł/Rekord został skomentowany. Zatwierdź komentarz”
Do Administratora	„Do działu [nazwa aktywnego działu: Czytelnia / Baza danych] dodano artykuł/rekord [nazwa rekordu/artykułu]” „Nowy użytkownik czeka na zatwierdzenie”

### 3.10. NARZĘDZIA DO PUBLIKOWANIA TREŚCI

System ma zawierać moduł do publikowania treści w formie formularza artykułu dostępnego z poziomu panelu użytkowników, oraz formularza dodawania/edycji rekordu. Dostęp do systemu publikowania treści zależny jest od nadanych użytkownikowi uprawnień.

Użytkownik musi mieć możliwość generowania z treści zamieszczanych na portalu naukowym dokumentu sformalizowanego w różnych postaciach, w tym:

- dokument on-line z możliwością przeglądania przez stronę WWW,
- dokumentu PDF,
- dokumentu TXT
- dokumentu dla platformy tabletów i e-czytników;
- dokumentów cvs i xml

#### 3.10.1. FORMULARZ ARTYKUŁÓW

Formularz artykułu z polami w trybie edycyjnym (WYSIWYG) oraz HTML w panelu użytkownika (Autora, Redaktora) ma zawierać pola obowiązkowe, bez których zapisanie w wersji roboczej i wysłanie do akceptacji nie będzie możliwe, oraz pola uzupełniające, które będą mogły być edytowane na każdym etapie edytowania i na każdym etapie procesu publikacji artykułu, zarówno przez Autora, Redaktora, jak i Moderadora.

Formularz dodawania artykułu ma zawierać pogrupowane typy pól aktywnych do uzupełnienia przez Autora/Redaktora:

1. POLA OBOWIĄZKOWE
  - a. pole tytuł artykułu

- b. automatycznie generowany alias artykułu (pole nieaktywne dla użytkownika – generowane na podstawie tytułu – 40 pierwszych znaków)
  - c. pole treść artykułu (pole formularza typu WYSIWYG), z ograniczeniem do 10000 znaków.
  - w polu możliwość dodawania śródtekstowej grafiki/materiałów wizualnych (do 2Mb); przypisów (opcja: dodaj przypis)
  - d. autor artykułu (generowane automatycznie na podstawie logowania, pole nieaktywne dla użytkownika)
  - e. kategoria artykułu (liście z bazy kategorii artykułów)
2. POLA UZUPEŁNIAJĄCE
- a. pole przypisy - generowane automatycznie pod tekstem artykułu na podstawie dodanych przypisów w trakcie edycji (osobne okno dodawania przypisów zawierające podstawowe dane bibliograficzne).
  - b. pole bibliografia - osobne okno dodawania bibliografii, zawierające podstawowe dane bibliograficzne, pozwalające na generowanie listy alfabetycznej pozycji bibliograficznych; osobne okno - pole do uzupełnienia; dodaj nową pozycję bibliograficzną i dodawane jest do bazy bibliograficznej)
  - c. dodawanie ilustracji do tekstu
  - d. pole dodaj słowa kluczowe (rozdzielane przecinkami)
3. POLA UZUPEŁNIAJĄCE
- a. widoczność artykułu - lister (publiczny, prywatny, niepubliczny - dla zalogowanych użytkowników).
  - b. data publikacji (generowana automatycznie)
  - c. data zatwierdzenia (generowana automatycznie)
  - d. inicjał redaktora (generowany automatycznie)
4. Opcje zapisywania
- a. zapisz wersję roboczą
  - b. wyślij do zatwierdzenia
  - c. usuń

Zobacz: rysunki pomocnicze (załącznik nr 1b):

- rys. 21 – Schemat formularza artykuł.
- rys. 22 – Przykładowy widok panelu użytkownika – dodaj artykuł.

System opracowany przez Wykonawcę powinien zawierać możliwość tworzenia komentarzy do artykułów publikowanych w „Czytelní”, które będą moderowane (z wykorzystaniem systemu Wordpress) oraz system powiadomień o nowych komentarzach.

### 3.10.2 FORMULARZ DODAWANIA/EDYTOWANIA REKORDU

Formularz dodawania/edytowania rekordu powinien w swojej formie być analogiczny do formularza dodawania/edytowania artykułu. Pola formularza powinny odpowiadać strukturze danego typu rekordu, który użytkownik zarejestrowany będzie chciał opublikować.

Zobacz: rysunki pomocnicze (załącznik nr 1b):

- rys. 28 – Przykładowy widok panelu użytkownika – dodawanie rekordu.
- rys. 29 – Przykładowy widok panelu użytkownika – dodaj rekord „muzeum”.

## 3.11. NIEKTÓRE PRZYPADKI UŻYCIA

### 3.11.1. Przypadek użycia: „Wyszukaj REKORD przez Czytelnika”

Zobacz: rysunki pomocnicze (załącznik nr 1b) rys. 23



Opis krok po kroku:

1. Czytelnik stosuje **okno wyszukiwarki** na stronie głównej lub w zakładce „baza danych”
2. Czytelnik korzysta z pola wyszukiwarki
3. Czytelnik wybiera wyszukiwanie według: nazwiska, kategorii lub słowa kluczowego.
4. System wyświetla opcje do Czytnika.
5. Czytelnik wybiera żądany rekord.
6. System przedstawia skrócony opis rekordu Czytelnikowi, z odpowiednią „wyświetl pełny opis”.
7. Czytelnik może rozwinąć opis i przeczytać pełną treść rekordu.

### 3.11.2. Przypadek użycia: „Wyszukaj ARTYKUŁ”

Zobacz: rysunki pomocnicze (załącznik nr 1b) rys. 24

Opis krok po kroku:

1. Czytelnik stosuje **okno wyszukiwarki** na stronie głównej lub w zakładce „czytelnia”
2. Czytelnik wybiera wyszukiwanie według: nazwiska, kategorii lub słowa kluczowego.
3. System wyświetla opcje do Czytnika.
4. Czytelnik wybiera żądany artykuł.
5. System przedstawia streszczenie artykułu Czytelnikowi.
6. Czytelnik może kliknąć na tytuł i przeczytać pełną treść artykułu.

### 3.11.3. Przypadek użycia: „DODAWANIE ARTYKUŁÓW PRZEZ AUTORA”

Zobacz: rysunki pomocnicze (załącznik nr 1b): rys. 25

Na schematach przedstawiono proces składania artykułu do zatwierdzenia przez użytkownika – Autora.

Opis krok po kroku „Dodawanie artykułu z koniecznością ponownej edycji /usuwanie – przywracanie zatwierdzonego artykułu”:

1. Zarejestrowany użytkownik (Autor) loguje się do panelu użytkownika
2. Autor wybiera zakładkę „MOJE PUBLIKACJE”
3. Autorowi System wyświetla panel do publikowania zawierający następujące opcje: Dodaj artykuł; dodaj rekord; moje publikacje
4. Autor wybiera z opcję „dodaj artykuł”
5. System wyświetla autorowi „edytor artykułu”.
6. Autor dodaje treść artykułu w polach obowiązkowych: tytuł, treść, streszczenie.
7. Autor może dodać treść do artykułu w polach nieobowiązkowych: metadane, słowa kluczowe, bibliografia, przypisy,
8. Autor może kliknąć „zapisz” w trakcie edycji
9. System automatycznie generuje zapis edytowanej treści do 5 minut.
10. Autor po zakończeniu edycji może zapisać artykuł w „roboczych” LUB może wysłać artykuł do zatwierdzenia przez Redaktora, klikając opcję „Wyślij do zatwierdzenia”. Redaktor ma otrzymać informację, że w jego panelu w zakładce „artykuły do zatwierdzenia” jest nowy artykuł.
11. Autor może w dowolnej chwili edytować artykuł klikając w aktywny tytuł w panelu „Moje publikacje”.
12. Autor otrzymuje informację pocztą elektroniczną od Redaktora, jeśli artykuł wymaga poprawy.
13. Artykuł, który nie został zaakceptowany przez Redaktora, kierowany jest z powrotem do Autora, pojawi się w wykazie publikacji w zakładce „Artykuły niezatwierdzone”,

w okienku „Uwagi” pojawia się informacja od Redaktora / lub / po najechaniu myszką na „Uwagi” pojawia się pop-up z uwagami Redaktora.

14. Autor klikając na „Edytuj” może edytować ponownie artykuł.
15. W oknie edytora pojawia się dodatkowa kolumna boczna z uwagami od Redaktora.
16. Autor po zakończeniu edycji ponownie klika na Zapisz, a następnie „Wyślij do zatwierdzenia”
17. Redaktor edytuje i zatwierdza artykuł.
18. Autor otrzymuje informację pocztą elektroniczną o zatwierdzeniu artykułu przez Redaktora.
19. Artykuł kierowany jest do moderatora, sprawdzającego poprawność techniczną tekstu.
20. Autor w panelu „Moje publikacje” w zakładce „Artykuły zatwierdzone” widzi aktywny tytuł zatwierdzonego artykułu.
21. Autor po najechaniu myszką na aktywny tytuł zatwierdzonego artykułu jest kierowany bezpośrednio na adres, gdzie został on opublikowany.
22. Autorowi w panelu „Moje publikacje” w zakładce „Artykuły zatwierdzone” wyświetlają się informacje: aktywny tytuł artykułu, data utworzenia; inicjał Redaktora; data zatwierdzenia/data publikacji artykułu; opcja EDYTUJ, opcja USUŃ.
23. Autor może usunąć zatwierdzony artykuł w dowolnej chwili.
24. Usunięty przez Autora artykuł trafia do zakładki „Kosz”.
25. Autorowi w panelu „Moje publikacje” w zakładce „Kosz” wyświetla się opcje: usuń trwale; przywróć.
26. Autor może przywrócić usunięty artykuł.
27. Autor przywraca usunięty artykuł, który wyświetla się ponownie w zakładce „Wersje robocze”.

Zobacz: rysunki pomocnicze (załącznik nr 1b):

- rys. 26 – Przypadek użycia – schemat zatwierdzania artykułu bez uwag.
- rys. 27 – Przypadek użycia – schemat tworzenia recenzji artykułu autora przez redaktora
- rys. 30 – Przypadek użycia – publikowanie wizualizacji przez użytkownika

## TABELE WYMAGAŃ

## WYMAGANIA CMS

SYMBOL ZADANIA	WYMAGANIA
CMS-1	System musi pozostać powiązany z istniejącą stroną internetową projektu.
CMS-2	System musi umożliwiać dodawanie plików multimedialnych do treści z możliwością ich odtworzenia, co najmniej mp3, wav, ogg, mp4, flv, swf, 3gp, realaudio, realvideo.
CMS-3	System musi umożliwiać zdefiniowanie artykułów powiązanych dla publikowanej treści w Portalu.
CMS-4	System musi umożliwiać zarządzanie metadanymi umieszczanymi w nagłówkach stron dla dowolnego artykułu.
CMS-5	System musi umożliwiać zarządzanie metadanymi umieszczanymi w nagłówkach stron dla kategorii.
CMS-5	System musi umożliwiać przypisywanie artykułów do kategorii.
CMS-6	System musi umożliwiać przypisywanie priorytetów wyświetlania do artykułów, by pojawiały się na górze listy kategorii niezależnie od czasu dodania.
CMS-7	System musi umożliwiać definiowanie stronicowania na stronach wyświetlanych w kategoriach.
CMS-8	System musi prezentować pliki do pobrania w postaci ikon charakterystycznych dla danego formatu, odnośnika, definiowalnej nazwy odnośnika oraz wielkości podanej w kB (kilobajtach) lub MB (megabajtach).
CMS-9	System musi umożliwiać dodawanie do dowolnego artykułu linków do plików, znajdujących się w repozytorium, aby użytkownik mógł je za pośrednictwem tych linków pobrać.
CMS-10	System musi umożliwiać zarządzanie metadanymi umieszczanymi w nagłówkach stron dla dowolnej strony w serwisie.
CMS-11	System musi mieć możliwość parametryzacji ograniczenia wielkości załączanych plików.
CMS-12	System musi udostępniać mapę serwisu zawierającą wykaz podstron Portalu z uwzględnieniem hierarchicznej struktury informacji. Podstrony powinny być zapisane w formie linków, aby użytkownik mógł przejść do dowolnej podstrony z poziomu mapy serwisu.
CMS-13	Mapa serwisu musi być dostępna z dowolnego miejsca w Portalu.
CMS-14	System musi automatycznie generować mapę serwisu.
CMS-15	System musi generować pełną ścieżkę do artykułu wyświetlaną w postaci skrótu okruszkowego (ang. breadcrumbs). Użytkownik musi mieć możliwość powrotu na dowolny wyższy poziom za pomocą kliknięcia w skrót okruszkowy.

CMS-16	System musi umożliwić przełączanie szaty graficznej portalu na wersje okolicznościowe. Wykonawca oprócz standardowej przygotowuje co najmniej wersje: żałobną, bożonarodzeniową, wielkanocną oraz patriotyczną. )
CMS-17	System musi umożliwiać zarządzanie banerami w następującym zakresie: - możliwość przeglądania wszystkich banerów; - możliwość przeglądania banerów według statusu; - możliwość sortowania banerów po nazwie, dacie dodania, miejscu, rozmiarze, formacie.
CMS-18	System musi umożliwiać parametryzowanie okresu wyświetlania poszczególnych banerów za pomocą dat.
CMS-19	System musi umożliwiać ustawienie rotacji banerów.
CMS-20	System musi umożliwiać wyświetlanie poszczególnych banerów na wybranych stronach.
CMS-21	System musi umożliwiać edycję tekstu wraz z jego formatowaniem za pomocą edytora typu WYSIWYG: - zapisywanie kopii roboczych, - pogrubianie, pochylanie, podkreślanie tekstu, również za pomocą skrótów klawiszowych Ctrl-B, Ctrl-I, Ctrl-U, - przekreślanie tekstu, - wyrównywanie do lewej, prawej, centrowanie, justowanie akapitów, - tworzenie list numerowanych i punktowanych, - wcięcie tekstu, - tworzenie nagłówków H2-H7, - indeks górny, indeks dolny, - wycinanie, kopiowanie, wklejanie treści, również za pomocą skrótów klawiszowych Ctrl-X, Ctrl-C, Ctrl-V, - cofanie i przywracanie zmian, również za pomocą skrótów klawiszowych Ctrl-Z, Ctrl-Y, - czyszczenie stylów wcześniej naniesionych na tekst, - wstawianie i usuwanie odnośników do innych elementów serwisu jak i do innych stron WWW, - zmiana koloru czcionki i tła tekstu z możliwością definiowania niestandardowych kolorów czcionek z palety RGB, - wstawianie separatora, - dostęp do historii dokonanych zmian po uprzednim zapisaniu zmian, - możliwość wstawiania galerii zdjęć, - podgląd kodu HTML pola wprowadzania treści, - podgląd strony w nowym oknie po zapisaniu dokumentu (ostatnio zapisana wersja), - możliwość osadzania kodu z zewnętrznych serwisów, np. YouTube, Vimeo, Facebook.
CMS-22	System musi posiadać pracujący w trybie on-line edytor WYSIWYG pozwalający na edycję treści bez znajomości kodu HTML.
CMS-23	System musi umożliwiać wysłanie odnośnika dowolnej strony z poziomu opublikowanej treści na dowolny adres email.
CMS-24	System musi pozwalać na dodawanie, edycję i usuwanie artykułów bez konieczności zmian w strukturze serwisu
CMS-25	System musi umożliwiać dodanie do artykułu co najmniej następujących elementów: tytuł artykułu, wprowadzenie, część główna artykułu z możliwością wstawienia treści oraz materiałów multimedialnych (audio, wideo, grafika, itp.), stopka artykułu, imię i nazwisko autora, Kategoria artykułu, słowa kluczowe, przyjazny link do artykułu tworzony automatycznie na podstawie tytułu z możliwością modyfikacji.

CMS-26	System musi umożliwiać wklejanie treści w co najmniej 3 trybach: czysty tekst, tekst formatowany, tekst skopiowany z programu MS Word.
CMS-27	Kod wstawiany przez edytor musi być zgodny minimum ze standardami HTML 5 i CSS 3.
CMS-28	System musi umożliwiać osadzanie plików multimedialnych z repozytorium wewnątrz artykułu.
CMS-29	System musi umożliwiać dodawanie elementów graficznych do treści z możliwością skalowania do dowolnych rozmiarów, wstawiania podpisu "caption", wstawiania tekstu "alt", definiowania miejsca położenia, wielkości, sposobu wyrównania tekstu i otwarcia w nowym oknie lub w technice "overlay" (przed tekstem). W przypadku, gdy element graficzny pochodzi z repozytorium, podpis i tekst "alt" muszą zostać wczytane z możliwością edycji.
CMS-30	System musi umożliwiać podgląd strony/artykułu na każdym etapie procesu publikacji.
CMS-31	System musi umożliwiać tworzenie nieograniczonej ilości stron wewnątrz artykułu.
CMS-32	System musi umożliwiać tworzenie galerii zdjęć złożonej z dowolnych zdjęć z repozytorium, z możliwością ustawienia co najmniej takich elementów jak kolejność zdjęć w galerii oraz liczba kolumn.
CMS-33	System musi zapewnić wersjonowanie w każdej funkcjonalności Systemu. Użytkownik powinien mieć możliwość zapoznania się ze wszystkimi wersjami danej treści/strony/pliku. Każda wersja powinna być opisana w następujący sposób: - data wersji – data i godzina zapisania danej wersji wpisu w systemie; - autor – osoba dokonująca zmiany (tworząca wersję); - link do wersji – link z możliwością podglądu zapisanej wersji wpisu.
CMS-34	System musi umożliwić przywrócenie dowolnej wcześniejszej wersji treści/strony/pliku. Przywrócona wersja stanie się automatycznie najnowszą wersją.
CMS-35	System musi umożliwiać zamieszczanie pokazów slajdów. Zarządzanie slajdami powinno umożliwiać: - możliwość przeglądania wszystkich dodanych slajdów; - możliwość przeglądania slajdów według statusu; - możliwość przeglądania slajdów według wersji językowej; - możliwość sortowania slajdów po nazwie partnera, dacie dodania, kolejności wyświetlania; - podgląd (na liście wszystkich dodanych slajdów) zdjęć lub ilustracji każdego slajdu (bez potrzeby otwierania formularza edycji).
CMS-36	System musi udostępniać możliwość prowadzenia bloga uprawnionym użytkownikom. Blogi użytkowników znaleźć się muszą w wyodrębnionej sekcji Portalu. Uprawnienia do pisania bloga otrzymać mogą zarówno użytkownicy zarejestrowani jako pracownicy NCBR jak również zarejestrowani w bazie ekspertów. Treść wpisów bloga podlega moderacji.
CMS-37	System musi umożliwiać funkcjonalność tagowania treści za pomocą słów kluczowych.
CMS-38	System musi umożliwiać ustawienie strony głównej portalu, jako strony startowej przeglądarki użytkownika.
CMS-39	System musi udostępniać możliwość ustawienia strony startowej w zależności od wersji językowej.
CMS-40	System musi umożliwić ustawienie okresu wyświetlania danej strony startowej za pomocą dat.



## WYSZUKIWANIE

SYMBOL ZADANIA	WYMAGANIA
W-1	System musi posiadać funkcjonalność wyszukiwarki kontekstowej przeszukującej po nagłówkach, treści oraz nazwach załączników.
W-2	System musi umożliwiać wyszukiwanie mapowe.
W-3	System musi udostępniać funkcjonalność pełnotekstowej wyszukiwarki treści opartej na wyszukiwaniu fraz z każdego elementu tekstowego umieszczonego w Portalu.
W-4	Wyszukiwarka w Portalu musi posiadać funkcję podpowiadającą użytkownikowi wyniki lub słowa do wprowadzenie po podaniu przez użytkownika przynajmniej 3 znaków.
W-5	Wyszukiwarka zaawansowana musi umożliwiać wyszukiwanie treści na podstawie ograniczeń rodzajów treści, kategorii, dat, publikacji, a także innych zdefiniowanych podczas analizy słowników.
W-6	Wyszukiwarka musi mieć możliwość korzystania z operatorów logicznych AND OR I LUB NOT NIE i znaków maski *,?.
W-7	Dla wyszukanych artykułów podana zostanie co najmniej: adresy url do stron z wynikami, ilość znalezionych lub brak znalezionych elementów, kategoria, tytuły i data publikacji.
W-8	System musi umożliwiać wyszukiwanie wewnątrz plików pdf/doc

## SYSTEM BAZODANOWY

SYMBOL ZADANIA	WYMAGANIA
BD-1	Baza danych powinna cechować się otwartością struktury oraz danych, tzn. umożliwiać rozbudowę o kolejne relacje (tabele) oraz udostępniać możliwość eksportu zgromadzonych danych. Opracowany system bazodanowy musi być skalowalny. Dziedziny atrybutów powinny być typami prostymi. Jako klucz podstawowy tabeli powinien być definiowany klucz prosty. Ew. klucze kandydujące powinny być uwzględniane przy projektowaniu mechanizmów zapewniania integralności danych
BD-2	Projekt bazy danych ma zapewniać wysoką wydajność. Musi spełniać pierwszą, drugą oraz trzecią postać normalną
BD-3	Przewidywana liczba rekordów w tabelach mających znaczenie strategiczne jest szacowana na poziomie kilka lub co najwyżej kilkadziesiąt tysięcy (ok. 20 000).
	Baza ma umożliwiać przechowywanie i udostępnianie danych. Zostanie zbudowana zgodnie z modelem relacyjnym danych. Procedury aktualizacji danych będą czytelne, zoptymalizowane i dostosowane do każdego ze źródeł danych zasilających bazę.
BD-4	Baza zawierać będzie mechanizm zapewniający spójność przechowywanych danych.

BD-5	Dane źródłowe po wprowadzeniu do bazy będą modyfikowane przez użytkowników portalu naukowego.
BD-6	Baza danych będzie bazą relacyjną. Koncepcja bazy danych zostanie przedstawiona za pomocą schematów E-R (encja relacja). Podczas projektowania bazy zostaną zidentyfikowane obiekty (encje) oraz związki pomiędzy nimi. Założono, że opracowane na tym etapie tworzenia bazy schematy E-R będą stanowiły podstawę do opracowania schematów implementacyjnych bazy. Przyjęto, że baza danych zostanie zaimplementowana w oparciu o system zarządzania bazą danych wykorzystujących język SQL. Podczas przygotowania projektu oraz implementacji bazy danych, szczególna uwaga musi być zwrócona, aby uzyskane rozwiązanie było otwarte oraz efektywne.

#### WIZUALIZACJA INFORMACJI

SYMBOL ZADANIA	WYMAGANIA
WZ-1	System musi posiadać narzędzie do tworzenia wizualizacji na podstawie kolekcji cyfrowych.
WZ-2	Narzędzie do tworzenia wizualizacji powinno dawać możliwość tworzenia grafów, osi czasu, map interaktywnych

#### FORMULARZE, ARTYKUŁY, INNE

SYMBOL ZADANIA	WYMAGANIA
FM-1	System musi umożliwiać generowanie i drukowanie dokumentów w formacie PDF bezpośrednio ze strony.
FM-2	System musi umożliwić tworzenie formularzy i udostępniania ich na Portalu.

#### EKSPORT DANYCH

SYMBOL ZADANIA	WYMAGANIA
ED-1	System musi umożliwić wybór elementów do eksportu.
ED-2	System musi umożliwić wybór zarówno pojedynczych elementów jak i zbiorów i podzbiorów.
ED-3	System musi zapewniać możliwość parametryzowania maksymalnej wielkości paczki eksportu.
ED-4	System musi umożliwić automatyczne wskazywanie zbiorów zaktualizowanych, które należy zaktualizować na Portalu.
ED-5	W przypadku danych oznaczonych jako wcześniej wyeksportowane, System musi umożliwić określania jedynie przyrostowego charakteru eksportu.

ED-6	System musi umożliwić oznaczanie danych, jako wyeksportowanych po potwierdzeniu poprawności transmisji.
ED-7	System musi umożliwić eksport następujących formatów danych: XLS, DOC, DOCX, HTML, PDF, XLS, RTF.

#### STATYSTYKI

SYMBOL ZADANIA	WYMAGANIA
ST-1	System musi umożliwiać dodanie kodu niezbędnego do zliczania statystyk np. za pomocą Google Analytics lub równoważnych.
ST-2	System musi zbierać informacje nt. zachowania użytkowników na Portalu pod kątem optymalizacji wyszukiwania.
ST-3	System musi posiadać moduł statystyk z podziałem na kategorie, strony i pobierane pliki z uwzględnieniem wersji językowej strony.
ST-4	System musi umożliwić prezentację statystyk w układzie godzinowym, dziennym, tygodniowym, miesięcznym i rocznym.
ST-5	System musi pozyskiwać statystyki dotyczące co najmniej: <ul style="list-style-type: none"> <li>- liczbę wejść na daną stronę,</li> <li>- liczba unikalnych użytkowników odwiedzających Portal,</li> <li>- ranking najczęściej odwiedzanych stron w serwisie.</li> <li>- średni czas trwania odwiedzin użytkownika na Portalu,</li> <li>- adresy IP użytkowników,</li> <li>- rodzaj używanej przez odwiedzających Portal przeglądarki,</li> <li>- najczęściej wyszukiwane słowa kluczowe.</li> </ul>
ST-6	System musi posiadać możliwość odfiltrowania na potrzeby statystyk odwiedzin generowanych przez roboty wyszukiwarek internetowych.
ST-7	System musi posiadać możliwość mierzenia źródeł wejść z podziałem na wejścia bezpośrednie, wejścia z wyszukiwarek, wejścia z linków odsyłających wraz z możliwością porównania wyników z innym zdefiniowanym okresem.
ST-8	System musi posiadać możliwość mierzenia wejść ze względu na lokalizację użytkowników (wraz z wizualizacją).
ST-9	System może zapewnić możliwość śledzenia statystyk w czasie rzeczywistym.

#### FAQ

SYMBOL ZADANIA	WYMAGANIA
FAQ-1	System musi posiadać funkcjonalność umożliwiającą tworzenie bazy pytań i odpowiedzi (FAQ) wraz z formularzem umożliwiającym zadawanie pytań oraz możliwością ich sortowania, filtrowania i wyszukiwania wg słów kluczowych.

FAQ-2	System musi automatycznie wysyłać e-mail do użytkownika po pojawieniu się odpowiedzi na zadane przez niego pytanie
-------	--

#### MAPY

SYMBOL ZADANIA	WYMAGANIA
MAP-1	System musi umożliwiać dodawania danych dotyczących lokalizacji do poszczególnych typów treści.
MAP-2	System musi posiadać narzędzie do tworzenia wizualizacji na podstawie map (np. google maps).

#### REPOZYTORIUM

SYMBOL ZADANIA	WYMAGANIA
REP-1	System musi umożliwiać współdzielenie repozytorium plików w obrębie podserwisów.
REP-2	Repozytorium musi mieć możliwość ustawienia dostępu do wybranych danych dla poszczególnych użytkowników, grup użytkowników lub ról.
REP-3	Repozytorium musi zapewnić własny interfejs użytkownika, który umożliwi operowanie na strukturach danych oraz zawartości repozytorium niezależnie od innych aplikacji.
REP-4	System musi posiadać repozytorium plików. Musi ono obsługiwać co najmniej formaty wymienione w Rozporządzeniu Rady Ministrów w sprawie minimalnych wymagań dla systemów teleinformatycznych.
REP-5	Dostęp do repozytorium plików lub jego części musi odbywać się zgodnie z przyznanymi uprawnieniami, w celu dodawania i usuwania plików oraz podmiany ich wersji. Pliki gromadzone będą w sposób umożliwiający ich swobodne przeglądanie, katalogowanie i sortowanie.
REP-6	System musi posiadać funkcję automatycznego tworzenia miniatur plików graficznych dodawanych do repozytorium.
REP-7	Repozytorium plików musi posiadać co najmniej wymienione funkcjonalności: <ul style="list-style-type: none"> <li>zarządzanie strukturą katalogów repozytorium przez uprawnionych użytkowników;</li> <li>zarządzanie poszczególnymi plikami - dodawanie, usuwanie i zmiana nazwy;</li> <li>dodawanie opisu do pliku;</li> <li>edycja parametru „Alt” plików graficznych;</li> <li>sortowanie zawartości repozytorium ze względu na nazwę, typ, wielkość, datę dodania i datę edycji;</li> <li>wyszukiwanie plików zgromadzonych w repozytorium.</li> </ul>
REP-8	System musi umożliwiać dodawanie do repozytorium wielu plików na raz.
REP-9	System musi umożliwiać opublikowanie zdjęcia w oryginalnym rozmiarze.

## ZARZĄDZANIE UŻYTKOWNIKAMI

SYMBOL ZADANIA	WYMAGANIA
ZU-1	System musi umożliwiać definiowanie różnych poziomów dostępu dla administratorów, jeśli chodzi o dostępne dane, którymi mogą zarządzać.
ZU-2	System musi umożliwiać definiowanie różnych poziomów dostępu dla redaktorów, jeśli chodzi o dostępne treści, którymi mogą zarządzać.
ZU-3	System musi umożliwiać definiowanie różnych poziomów dostępu dla administratorów, jeśli chodzi o dostępne moduły, którymi mogą zarządzać.
ZU-4	System musi posiadać funkcjonalność nadawania i kontroli uprawnień użytkownikom.
ZU-5	System musi zezwalać na nadawanie uprawnień dostępu do dowolnej gałęzi struktury dla poszczególnych użytkowników wraz z dziedziczeniem uprawnień.
ZU-6	System musi umożliwiać tworzenie grup użytkowników i przypisywać uprawnienia grupom.
ZU-7	System musi zapewniać integrację z usługami katalogowymi Zamawiającego (AD) i zapewniać SSO (Single Sign-on) dla użytkowników wewnętrznych. Zakres integracji z AD: <ul style="list-style-type: none"><li>• autoryzacja, struktura organizacyjna (hierarchia, nazwy komórek, managerowie),</li><li>• przynależność do grupy/roli uprawnień w Systemie (mapowanie grupy z AD na uprawnienia/role wewnątrz Systemu)</li></ul>



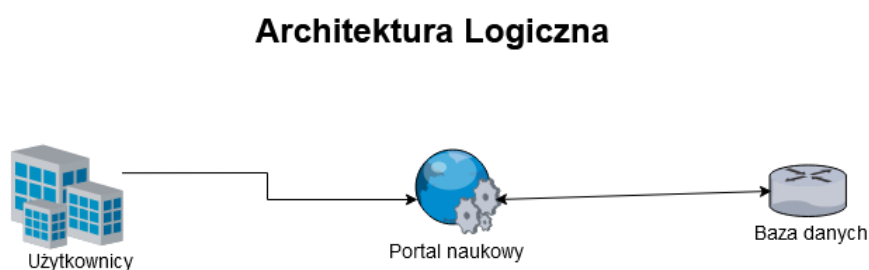
## RYSUNKI POMOCNICZE

### (Widoki)

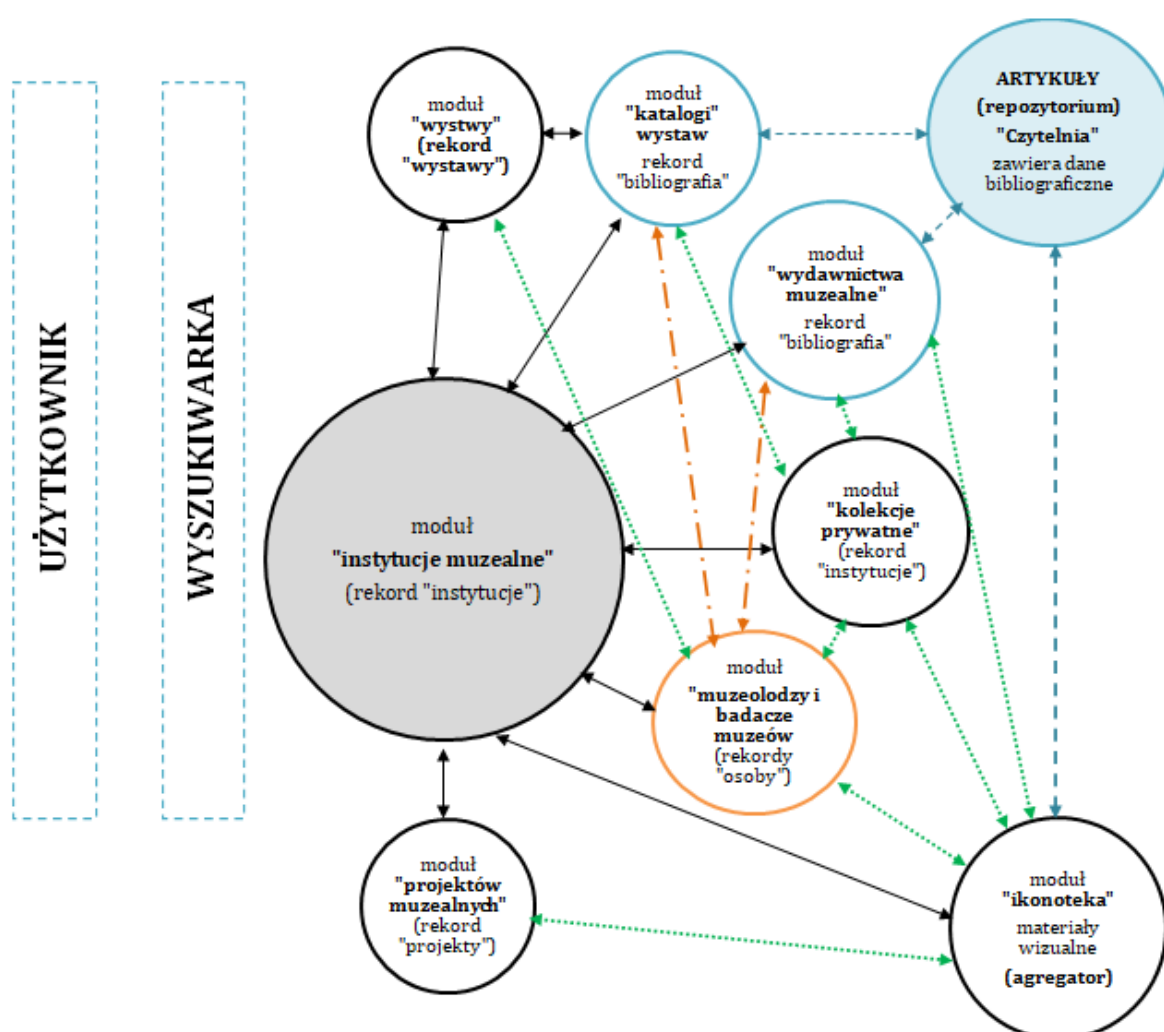
#### WYKAZ WIDOKÓW:

RYSUNEK 1: ARCHITEKTURA LOGICZNA .....	2
RYSUNEK 2: SCHEMAT RELACJI MIĘDZY MODUŁAMI TEMATYCZNYMI SYSTEMU BAZODANOWEGO .....	2
RYSUNEK 3: MODEL ZARZĄDZANIA SYSTEMEM BAZODANOWYM .....	3
RYSUNEK 4: STRUKTURA PORTALU NAUKOWEGO WRAZ Z BAZĄ DANYCH .....	4
RYSUNEK 5: STRUKTURA SYSTEMU BAZODANOWEGO .....	5
RYSUNEK 6: SCHEMAT PODSTRONY "BAZA DANYCH" Z WYSZUKIWARKĄ I LOSOWO WYŚWIETLANymi REKORDAMI, KOLEKCJAMI I WIZUALIZACJAMI. ....	6
RYSUNEK 7: PRZYKŁADOWE GRAF. ....	7
RYSUNEK 8: PRZYKŁAD OSI CZASU WYKONANEJ NA PODSTAWIE TRZECH ATRYBUTÓW DANYCH (ZAKRESU CZASOWEGO OD, DO ORAZ NAZWY WŁASNEJ WYSTAWY) PRZEZ UŻYTKOWNIKA .....	7
RYSUNEK 9: PRZYKŁAD OSI CZASU Z WYŚWIETLANIEM OKIENKA MINIATUR ZAWIERAJĄCEGO STRESZCZENIE REKORDU .....	7
RYSUNEK 10: PRZYKŁAD PROCESU WIZUALIZOWANIA DANYCH NA MAPĘ INTERAKTYWNĄ PRZEZ UŻYTKOWNIKA. ....	8
RYSUNEK 11: SCHEMAT - TWORZENIE WIZUALIZACJI Z MAPĄ INTERAKTYWNĄ I OSIĄ CZASU PRZEZ UŻYTKOWNIKA .....	9
RYSUNEK 12: PRZYKŁADOWY WIDOK - OKNA MINIATUR NA OSI CZASU/MAPIE PO NAJECHANIU MYSZKĄ NA PUNKT AKTYWNY - REKORDY "MUZEUM", "WYSTAWA", "OSOBA" .....	10
RYSUNEK 13: PRZYKŁADOWY WIDOK - OKNA MINIATUR NA OSI CZASU/MAPIE PO NAJECHANIU MYSZKĄ NA PUNKT AKTYWNY - REKORDY BIBLIOGRAFICZNE .....	10
RYSUNEK 14: PRZYKŁADOWY WIDOK PANELU UŻYTKOWNIKA .....	11
RYSUNEK 15: PRZYKŁADOWY WIDOK AKTYWACJI KONTA.....	11
RYSUNEK 16: PRZYKŁADOWY WIDOK PANELU LOGOWANIA .....	12
RYSUNEK 17: PRZYKŁADOWY WIDOK PANELU UŻYTKOWNIKA .....	12
RYSUNEK 18: PRZYKŁADOWY WIDOK PANELU UŻYTKOWNIKA – MOJE PUBLIKACJE .....	13
RYSUNEK 19: PRZYKŁADOWY WIDOK - PANEL REDAKTORA - ZATWIERDZANIE ARTYKUŁÓW/REKORDÓW UŻYTKOWNIKÓW .....	14
RYSUNEK 20: PRZYKŁADOWY WIDOK - PANEL MODERATORA- ZATWIERDZANIE ARTYKUŁÓW/REKORDÓW UŻYTKOWNIK .....	14
RYSUNEK 21: SCHEMAT FORMULARZA ARTYKUŁU .....	15
RYSUNEK 22: PRZYKŁADOWY WIDOK - PANEL UŻYTKOWNIKA - DODAJ ARTYKUŁ .....	16
RYSUNEK 23: PRZYPADOK UŻYCIA: „WYSZUKAJ REKORD PRZEZ CZYTELNIKA” - SCHEMAT .....	17
RYSUNEK 24: PRZYPADOK UŻYCIA: „WYSZUKAJ ARTYKUŁ” - SCHEMAT .....	17
RYSUNEK 25: PRZYPADOK UŻYCIA: „DODAWANIE ARTYKUŁÓW PRZEZ AUTORA” SCHEMAT .....	18
RYSUNEK 26: SCHEMAT ZATWIERDZANIA ARTYKUŁU BEZ UWAG .....	19
RYSUNEK 27: SCHEMAT TWORZENIA RECENZJI ARTYKUŁU AUTORA PRZEZ REDAKTORA.....	20
RYSUNEK 28: PRZYKŁADOWY WIDOK - PANEL UŻYTKOWNIKA - DODAWANIE REKORDÓW .....	21
RYSUNEK 29: PRZYKŁADOWY WIDOK - PANEL UŻYTKOWNIKA - DODAJ REKORD "MUZEUM" .....	22
RYSUNEK 30: H. PRZYPADOK UŻYCIA "PUBLIKOWANIE WIZUALIZACJI PRZEZ UŻYTKOWNIKA" .....	24
RYSUNEK 31: SCHEMAT PÓŁ OPISU REKORDU „INSTYTUCJE” - UPROSZCZONE POLA OPISU .....	25
RYSUNEK 32: SCHEMAT REKORDU BIBLIOGRAFICZNEGO .....	27

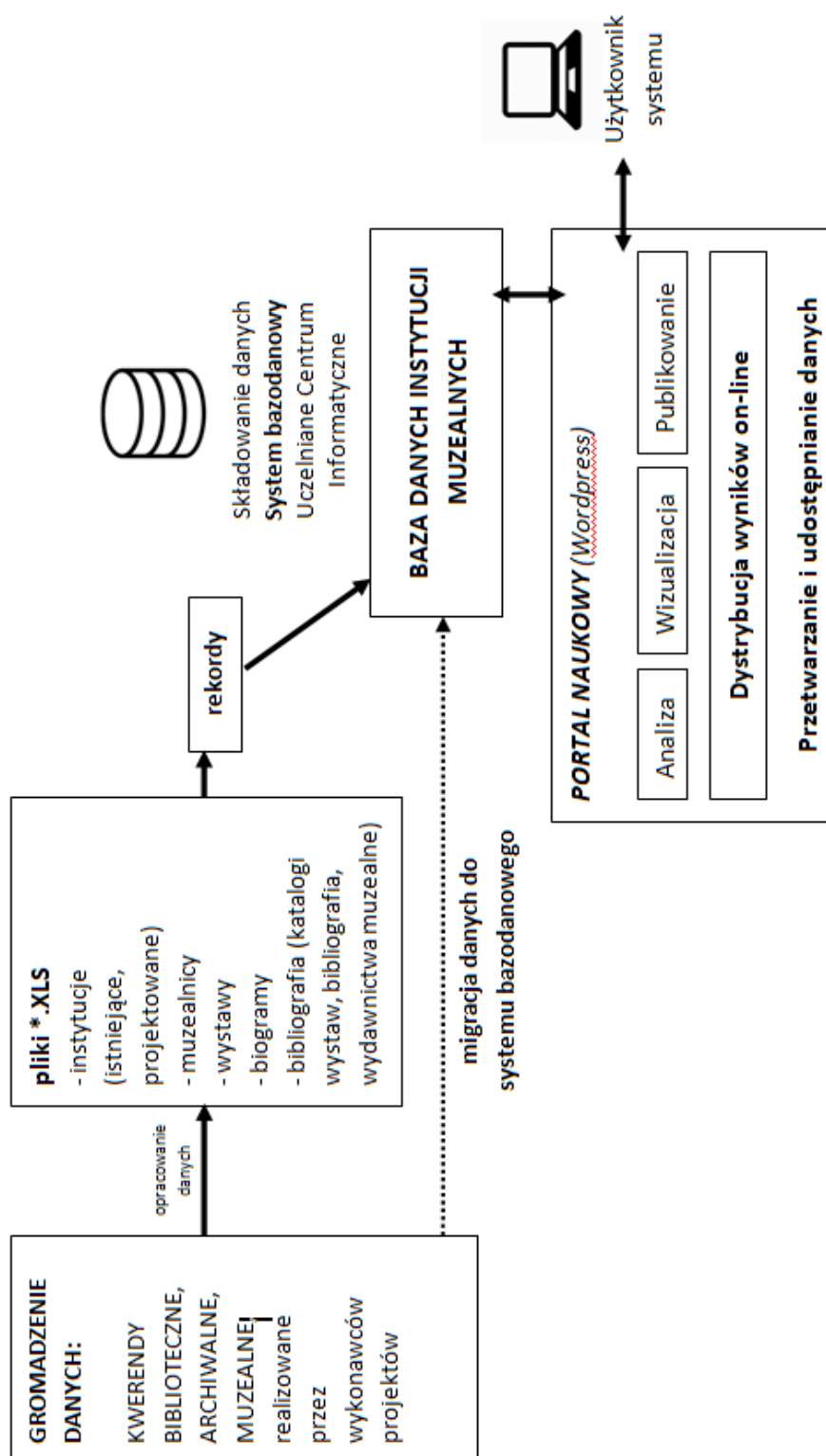
Rysunek 1: Architektura logiczna



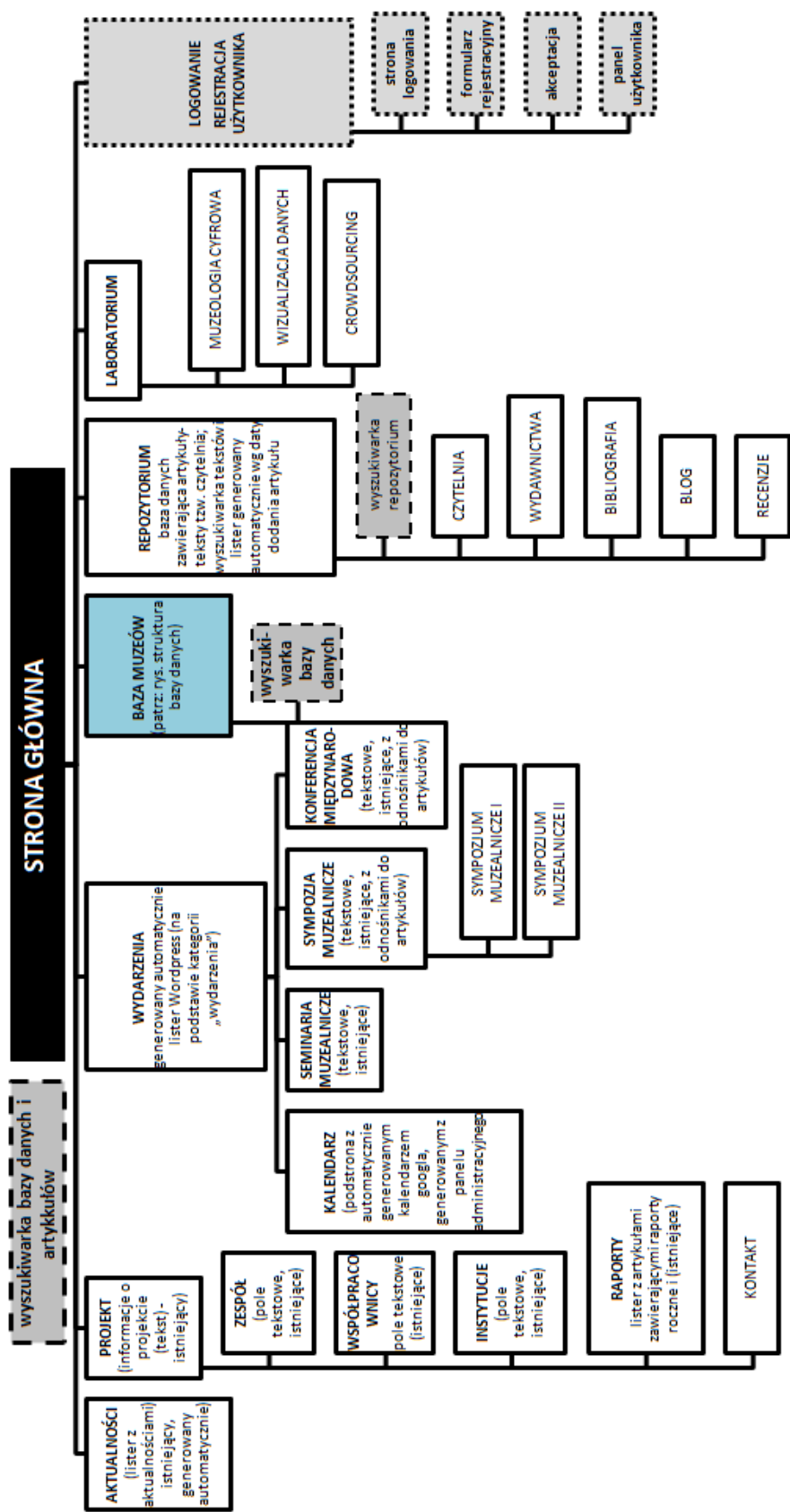
Rysunek 2: Schemat relacji między modułami tematycznymi systemu bazodanowego



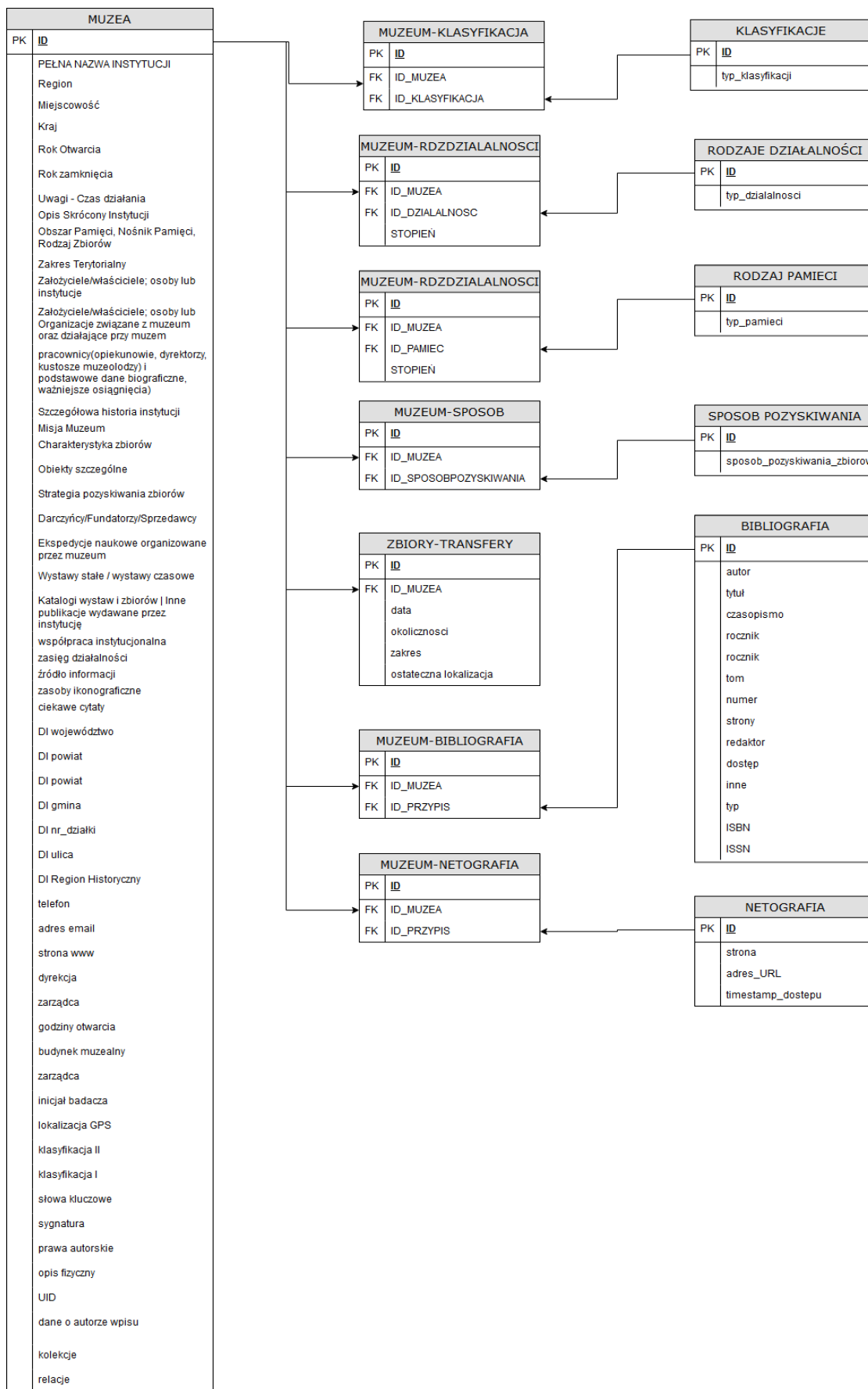
Rysunek 3: Model zarządzania systemem bazodanowym



Rysunek 4: Struktura portalu naukowego wraz z bazą danych



Rysunek 5: Struktura systemu bazodanowego





Rysunek 6: Schemat podstrony "BAZA DANYCH" z wyszukiwarką i losowo wyświetlanymi rekordami, kolekcjami i wizualizacjami.

O bazie danych – informacja tekstowa

Czytaj DALEJ >>>

WYSZUKIWARKA

wyszukiwanie zaawansowane

#### PRZYKŁADOWE REKORDY

REKORD 1

REKORD 2

REKORD 3

REKORD 4

#### PRZYKŁADOWA KOLEKCJA REKORDÓW

KOLEKCJA 1 – MUZEA  
PRZYRODNICZE

KOLEKCJA 2 – MUZEA  
SZTUKI

KOLEKCJA 3 – MUZEA W  
GALICJI

KOLEKCJA 4 –  
WYSTAWY 1900-1918

#### WIZUALIZACJE (\*tzw. wizualizacje profesjonalne)

WIZUALIZACJA 1 – OŚ  
CZASU: MUZEA W GALICJI

WIZUALIZACJA 2 – MAPA:  
WYSTAWY 1900-1918

WIZUALIZACJA 3 – GRAF:  
KUSTOSZE MUZEUM W  
KRAKOWIE

WIZUALIZACJA 4: OŚ CZASU I  
MAPA MUZEÓW W  
GDAŃSKU

#### WIZUALIZACJE UŻYTKOWNIKÓW

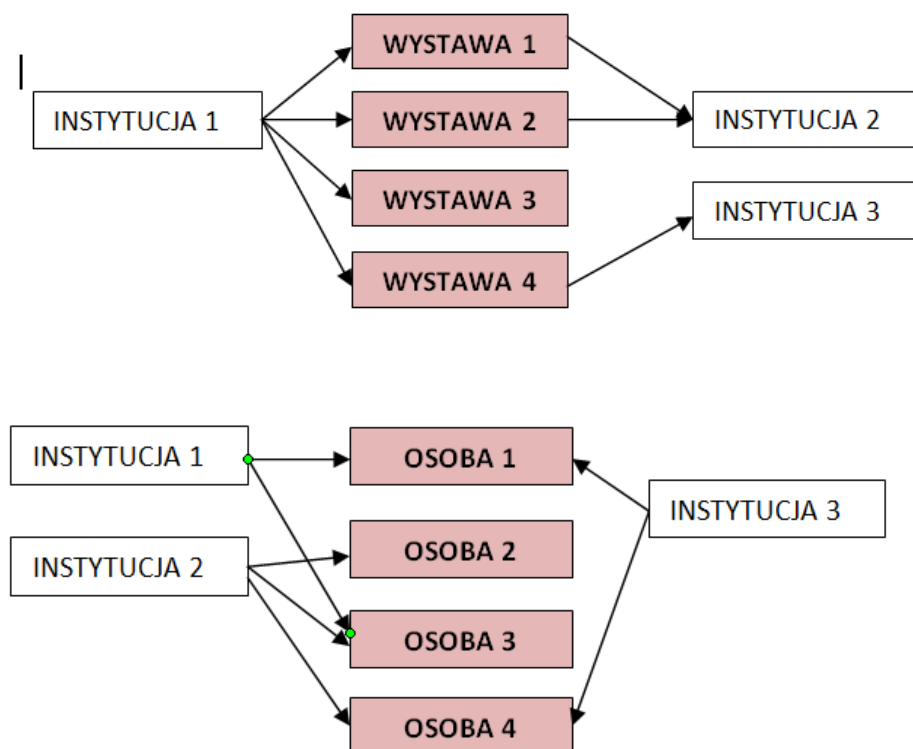
WIZUALIZACJA  
UŻYTKOWNIKA 1

WIZUALIZACJA  
UŻYTKOWNIKA 2

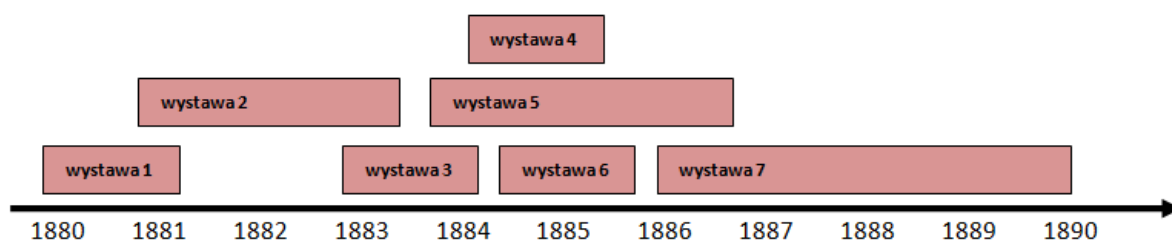
WIZUALIZACJA  
UŻYTKOWNIKA 3

WIZUALIZACJA  
UŻYTKOWNIKA 4

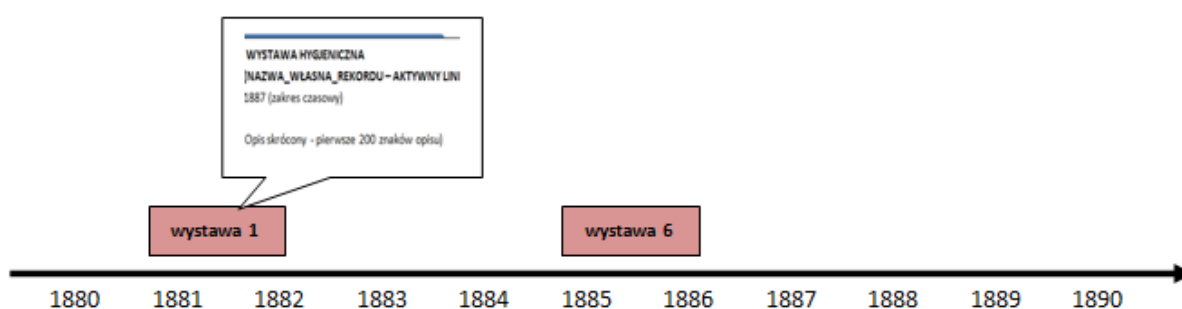
Rysunek 7: Przykładowe graf.



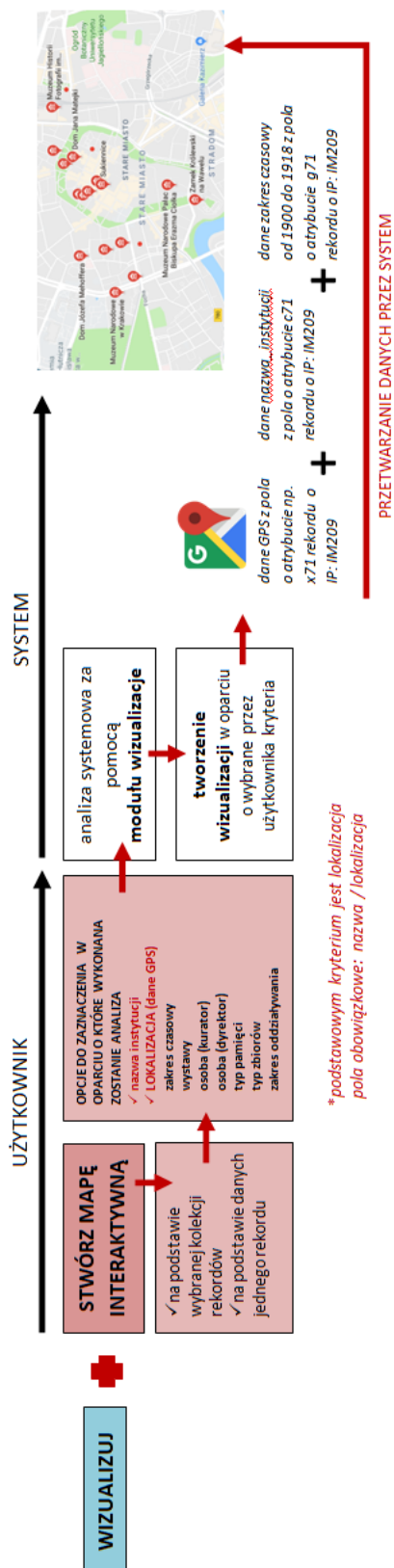
Rysunek 8: Przykład osi czasu wykonanej na podstawie trzech atrybutów danych (zakresu czasowego od, do oraz nazwy własnej wystawy) przez użytkownika



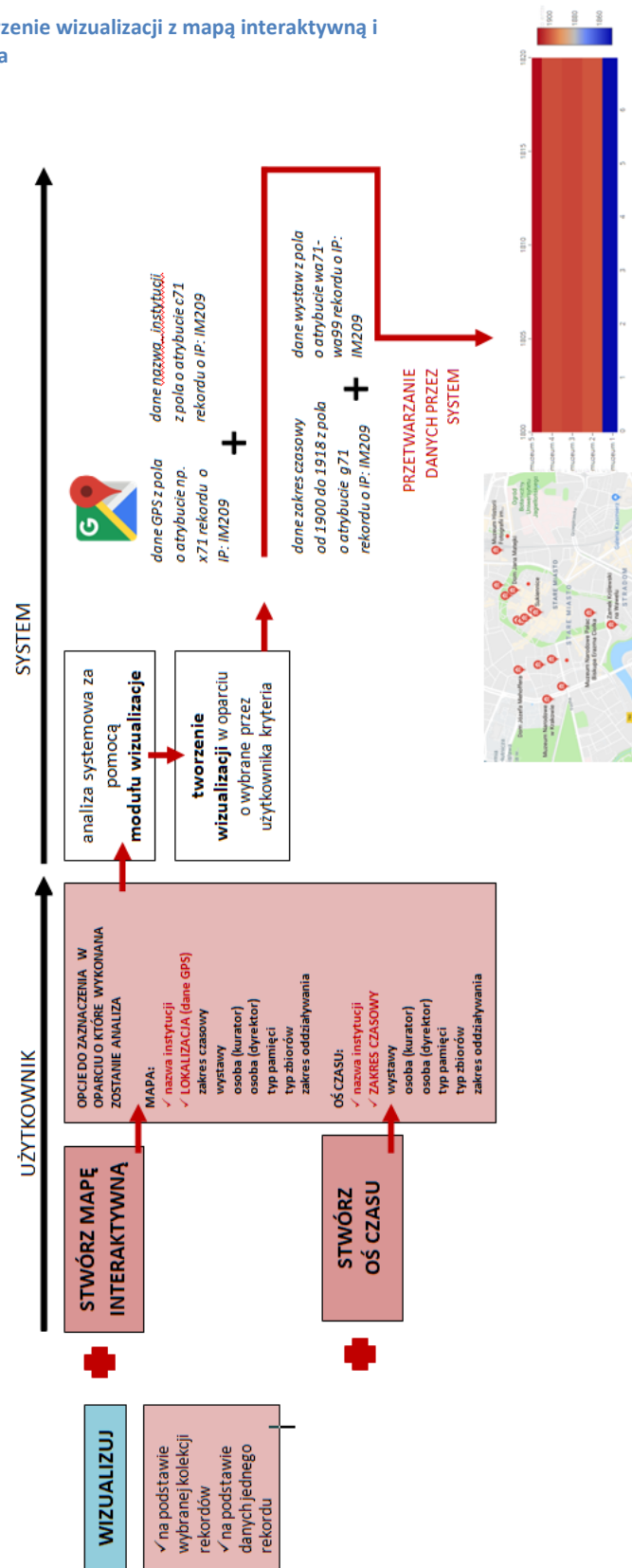
Rysunek 9: Przykład osi czasu z wyświetlaniem okienka miniatur zawierającego streszczenie rekordu



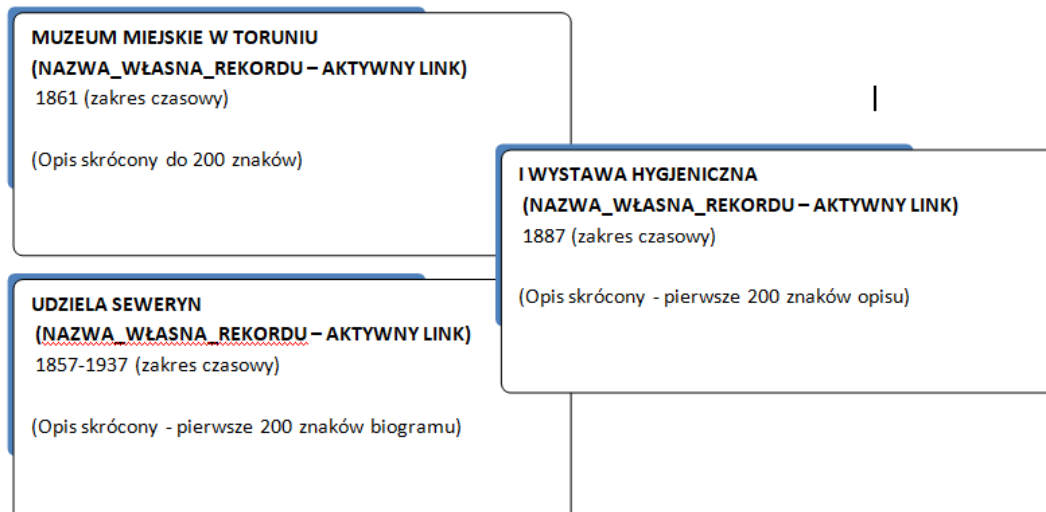
Rysunek 10: Przykład procesu wizualizowania danych na mapę interaktywną przez użytkownika.



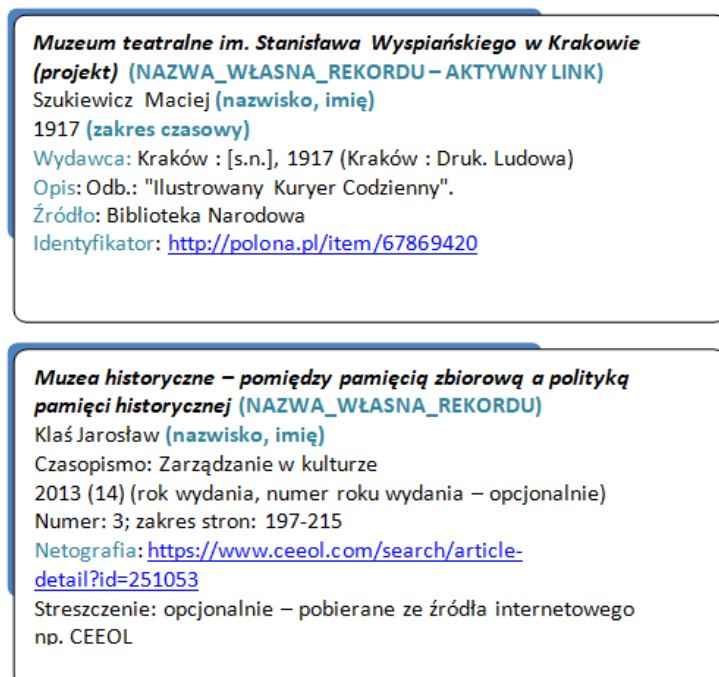
Rysunek 11: Schemat - Tworzenie wizualizacji z mapą interaktywną i osią czasu przez użytkownika



Rysunek 12: Przykładowy widok - Okna miniatur na osi czasu/mapie po najejchaniu myszką na punkt aktywny - rekordy "muzeum", "wystawa", "osoba"



Rysunek 13: Przykładowy widok - Okna miniatur na osi czasu/mapie po najejchaniu myszką na punkt aktywny - rekordy bibliograficzne





Rysunek 14: Przykładowy widok formularza rejestracyjnego

MUZEUM W POLSKIEJ KULTURZE PAMIĘCI

Formularz rejestracyjny

\*Nazwa użytkownika:

\*adres e-mail:

\*hasło:

\*powtórz hasło:

Nazwisko:


Imię:

Instytucja:

Hasło musi zawierać co najmniej osiem znaków, w tym dużą literę oraz cyfrę.

\* pola obowiązkowe

Awatar



USUŃ

dodaj zdjęcie:

ZAPISZ

Rysunek 15: Przykładowy widok aktywacji konta

MUZEUM W POLSKIEJ KULTURZE PAMIĘCI

Aktywuj konto

\*Nazwa użytkownika:

\*hasło:

AKTYWUJ

Rysunek 16: Przykładowy widok panelu logowania

MUZEUM W POLSKIEJ KULTURZE PAMIĘCI

Logowanie

\*Nazwa użytkownika:

\*hasło:

ZALOGUJ

Przypomnij hasło

Zarejestruj

Rysunek 17: Przykładowy widok panelu użytkownika

Witaj Adam! |  
adres@email.pl

MOJ PROFIL

dane użytkownika  
hasło

MOJE PUBLIKACJE

ARTYKUŁY

dodaj artykuł  
wszystkie  
zatwierdzone

REKORDY

dodaj rekord  
wszystkie  
zatwierdzone

MOJE KOLEKCJE

ulubione rekordy  
moje kolekcje  
nowa kolekcja

WIZUALIZACJE

dodaj wizualizację  
wszystkie  
moje wizualizacje publiczne

WIADOMOŚCI

odebrane  
nowa wiadomość  
kosz

Dane użytkownika

\*Nazwa użytkownika:

Nazwisko:

Imię:

Instytucja:

*\* pola obowiązkowe*

ZAPISZ

Hasło

Ustanów nowe hasło. Hasło musi zawierać co najmniej osiem znaków, w tym dużą literę oraz cyfrę.


Stare hasło:

Nowe hasło:

Potwierdź nowe hasło:

ZATWIERDZ HASŁO

Awatar



dodaj zdjęcie:

USUN

ZAPISZ

12

Rysunek 18: Przykładowy widok panelu użytkownika – moje publikacje

Witaj Adam! |  
adres@email.pl

MÓJ PROFIL

dane użytkownika  
hasło

MOJE PUBLIKACJE

ARTYKUŁY

dodaj artykuł

wszystkie  
zatwierdzone

REKORDY

dodaj rekord  
wszystkie  
zatwierdzone

MOJE KOLEKCJE

ulubione rekordy

moje kolekcje  
nowa kolekcja

WIZUALIZACJE

dodaj wizualizację  
wszystkie  
moje wizualizacje publiczne

WIADOMOŚCI

odebrane

nowa wiadomość

kosz

ARTYKUŁY

NOWY

EDYTUJ

ARCHIWIZUJ

KOSZ

wydaj do  
zatwierdzenia

ID	tytuł	status	redaktor	uwagi	data utworzenia	data publikacji
nr_ID	<a href="#">Muzeum w Kaliszu</a>	robocze	<a href="#">MB</a>		12.09.2018	
nr_ID	<a href="#">Muzeum w Karkowie</a>	zatwierdzone	<a href="#">MB</a>		11.07.2018	
nr_ID	<a href="#">Muzealnicy w Galicji</a>	nietwierdzone	<a href="#">EB</a>	<a href="#">uwagi EB</a>	30.06.2018	
nr_ID	<a href="#">Serweryn Udziela</a>	robocze	<a href="#">ATO</a>		28.08.2018	
nr_ID	<a href="#">Muzea przyrodnicze w Galicji</a>	opublikowane	<a href="#">EB</a>		01.07.2018	01.09.2018

REKORDY

NOWY

EDYTUJ

ARCHIWIZUJ

KOSZ

wydaj do  
zatwierdzenia

ID	tytuł	status	redaktor	uwagi	data utworzenia	data publikacji
nr_ID	<a href="#">Białowieża. Muzeum Przyrodnicze</a>	robocze	<a href="#">MB</a>		12.09.2018	
nr_ID	<a href="#">Elbląg. Muzeum Miejskie</a>	zatwierdzone	<a href="#">EB</a>		11.07.2018	
nr_ID	<a href="#">Łódź. Muzeum Nauki i Sztuki</a>	nietwierdzone	<a href="#">MB</a>	<a href="#">uwagi MB</a>	30.06.2018	
nr_ID	<a href="#">Głubczyce. Muzeum Śląskie</a>	robocze	<a href="#">ATO</a>		28.08.2018	
nr_ID	<a href="#">Grodno. Muzeum Przyrodnicze</a>	opublikowane	<a href="#">TFR</a>		01.07.2018	01.09.2018

ZARCHIWIZOWANE

przywróć

ID	tytuł	status	redaktor	typ	data utworzenia	data archiwizacji
nr_ID	<a href="#">Białowieża. Muzeum Przyrodnicze</a>	zarchiwizowane	<a href="#">MB</a>	rekord	12.09.2018	30.09.2018
nr_ID	<a href="#">Elbląg. Muzeum Miejskie</a>	zarchiwizowane	<a href="#">EB</a>	rekord	11.07.2018	30.09.2018
nr_ID	<a href="#">Łódź. Muzeum Nauki i Sztuki</a>	zarchiwizowane	<a href="#">MB</a>	artykuł	30.06.2018	30.09.2018
nr_ID	<a href="#">Głubczyce. Muzeum Śląskie</a>	zarchiwizowane	<a href="#">ATO</a>	artykuł	28.08.2018	30.09.2018
nr_ID	<a href="#">Grodno. Muzeum Przyrodnicze</a>	zarchiwizowane	<a href="#">TFR</a>	artykuł	01.07.2018	30.09.2018

Rysunek 19: Przykładowy widok - Panel redaktora - zatwierdzanie artykułów/rekordów Autorów

Witaj Redaktor1! | adres@email.pl

**MÓJ PROFIL**  
 dane użytkownika  
 hasło  
**ZATWIERDZANIE**  
**ARTYKUŁY**  
 do zatwierdzenia  
 zatwierdzone  
 wszystkie  
**REKORDY**  
 do zatwierdzenia  
 zatwierdzone  
 wszystkie  
**MOJE PUBLIKACJE**  
**ARTYKUŁY**  
 dodaj artykuł  
 wszystkie  
 zatwierdzone  
**REKORDY**  
 dodaj rekord  
 wszystkie  
 zatwierdzone

ARTYKUŁY UŻYTKOWNIKÓW			EDYTUJ	ZATWIERDŹ	wyslij do publikacji	ARCHIWIZUJ	KOSZ
ID	tytuł	status	autor	uwagi	data utworzenia	data zatwierdzenia	data publikacji
nr_ID	<a href="#">Muzeum w Kaliszu</a>	do zatwierdzenia	<a href="#">użytkownik 1</a>		12.09.2018		
nr_ID	<a href="#">Muzeum w Kąkowie</a>	do zatwierdzenia	<a href="#">użytkownik 2</a>		11.07.2018		
nr_ID	<a href="#">Muzealnicy w Galicji</a>	nietwierdzone	<a href="#">użytkownik 3</a>	<a href="#">uwagi 1</a>	30.06.2018		
nr_ID	<a href="#">Serewyn Udział</a>	do zatwierdzenia	<a href="#">użytkownik 4</a>		28.08.2018		
nr_ID	<a href="#">Muzea przyrodnicze w Galicji</a>	opublikowany	<a href="#">użytkownik 5</a>	<a href="#">uwagi 2</a>	01.07.2018	05.07.2018	10.07.2018

REKORDY UŻYTKOWNIKÓW			EDYTUJ	ZATWIERDŹ	wyslij do publikacji	ARCHIWIZUJ	KOSZ
ID	tytuł	status	autor	uwagi	data utworzenia	data zatwierdzenia	data publikacji
nr_ID	<a href="#">Białowieża. Muzeum Przyrodnicze</a>	do zatwierdzenia	<a href="#">użytkownik 1</a>		12.09.2018		
nr_ID	<a href="#">Elbląg. Muzeum Miejskie</a>	do zatwierdzenia	<a href="#">użytkownik 2</a>		11.07.2018		
nr_ID	<a href="#">Łódź. Muzeum Nauki i Sztuki</a>	nietwierdzone	<a href="#">użytkownik 3</a>	<a href="#">uwagi 3</a>	30.06.2018		
nr_ID	<a href="#">Głubczyce. Muzeum Śląskie</a>	do zatwierdzenia	<a href="#">użytkownik 4</a>		28.08.2018		
nr_ID	<a href="#">Grodno. Muzeum Przyrodnicze</a>	opublikowany	<a href="#">użytkownik 5</a>		01.07.2018	05.07.2018	10.07.2018

Rysunek 20: Przykładowy widok - panel moderatora- zatwierdzanie artykułów/rekordów Autorów

Witaj Redaktor1! | adres@email.pl

**MÓJ PROFIL**  
 dane użytkownika  
 hasło  
**PUBLIKOWANIE**  
**ARTYKUŁY**  
 do opublikowania  
 do ponownego zatwierdzenia  
 wszystkie  
**REKORDY**  
 do opublikowania  
 do ponownego zatwierdzenia  
 wszystkie  
**MOJE PUBLIKACJE**  
**ARTYKUŁY**  
 dodaj artykuł  
 wszystkie  
 zatwierdzone  
**REKORDY**  
 dodaj rekord  
 wszystkie  
 zatwierdzone

ARTYKUŁY UŻYTKOWNIKÓW			EDYTUJ	PUBLIKUJ	wyslij do ponownego zatwierdzenia	ARCHIWIZUJ	KOSZ
ID	tytuł	status	autor	redaktor	data utworzenia	data zatwierdzenia	data publikacji
nr_ID	<a href="#">Muzeum w Kaliszu</a>	do opublikowania	<a href="#">użytkownik 1</a>	<a href="#">AB</a>	12.09.2018		
nr_ID	<a href="#">Muzeum w Kąkowie</a>	do zatwierdzenia	<a href="#">użytkownik 2</a>	<a href="#">CD</a>	11.07.2018		
nr_ID	<a href="#">Muzealnicy w Galicji</a>	do opublikowania	<a href="#">użytkownik 3</a>	<a href="#">EDF</a>	30.06.2018		
nr_ID	<a href="#">Serewyn Udział</a>	do opublikowania	<a href="#">użytkownik 4</a>	<a href="#">GHI</a>	28.08.2018		
nr_ID	<a href="#">Muzea przyrodnicze w Galicji</a>	opublikowany	<a href="#">użytkownik 5</a>	<a href="#">AB</a>	01.07.2018	05.07.2018	10.07.2018

REKORDY UŻYTKOWNIKÓW			EDYTUJ	PUBLIKUJ	wyslij do ponownego zatwierdzenia	ARCHIWIZUJ	KOSZ
ID	tytuł	status	autor	redaktor	data utworzenia	data zatwierdzenia	data publikacji
nr_ID	<a href="#">Białowieża. Muzeum Przyrodnicze</a>	do opublikowania	<a href="#">użytkownik 1</a>	<a href="#">AB</a>	12.09.2018		
nr_ID	<a href="#">Elbląg. Muzeum Miejskie</a>	do zatwierdzenia	<a href="#">użytkownik 2</a>	<a href="#">CD</a>	11.07.2018		
nr_ID	<a href="#">Łódź. Muzeum Nauki i Sztuki</a>	do opublikowania	<a href="#">użytkownik 3</a>	<a href="#">EDF</a>	30.06.2018		
nr_ID	<a href="#">Głubczyce. Muzeum Śląskie</a>	do opublikowania	<a href="#">użytkownik 4</a>	<a href="#">GHI</a>	28.08.2018		
nr_ID	<a href="#">Grodno. Muzeum Przyrodnicze</a>	opublikowany	<a href="#">użytkownik 5</a>	<a href="#">AB</a>	01.07.2018	05.07.2018	10.07.2018

Rysunek 21: Schemat formularza artykułu



**Rysunek 22: Przykładowy widok - PANEL UŻYTKOWNIKA - DODAJ ARTYKUŁ**

MÓJ PROFIL

dane użytkownika  
hasło

MOJE PUBLIKACJE

ARTYKUŁY  
dodaj artykuł  
wszystkie  
zatwierdzone

REKORDY

dodaj rekord  
  
wszystkie  
zatwierdzone

MOJE KOLEKCJE

ulubione rekordy  
moje kolekcje  
nowa kolekcja

WIZUALIZACJE

dodaj wizualizację  
wszystkie  
moje wizualizacje publiczne

WIADOMOŚCI

odebrane  
nowa wiadomość  
kosz

DODAJ ARTYKUŁ

\*Tytuł:

Alias:

Kategoria:

artykuł

Status:

robocze

ID:

(pole generowane automatycznie)

(pole generowane automatycznie)

(pole generowane automatycznie)

\* pole obowiązkowe

B I U ABC | [formatowanie] | Styles Paragraph

[ikonki]

wstaw przypis

Path: p

Article Image Page Break Read More Toggle editor

PRZYPISY (\*wykaz dodanych przypisów w tekście - generowane automatycznie):

1. Imię Nazwisko, rok wydania. Tytuł publikacji, Miejsce wydania, rok, tom, zakres stron.

2. Publikacja dotyczy zagadnień w zakresie... publikowanych już wcześniej w:

3. Imię Nazwisko, rok(a). Tytuł artykułu, tytuł czasopisma, tom, zeszyt, numer, zakres stron.

BIBLIOGRAFIA: (w układzie alfabetycznym; okno rekordu bibliograficznego widoczne w wykazie dodanych pozycji bibliograficznych do artykułu)

dodaj pozycję bibliograficzną:

DODAJA POZYCJĘ BIBLIOGRAFIČNĄ

1. Nazwisko Imię, rok wydania. Tytuł publikacji, Miejsce wydania, rok, tom, zakres stron.

2. Nazwisko Imię, rok(a). Tytuł artykułu, tytuł czasopisma, tom, zeszyt, numer, zakres stron.

DODAJ ILUSTRACJE:

DODAJA POZYCJĘ BIBLIOGRAFIČNĄ

(osobne okno dodawania ilustracji, maks. 2 Mb)

SŁOWA KLUCZOWE:

(słowa kluczowe dodawane po przecinku)

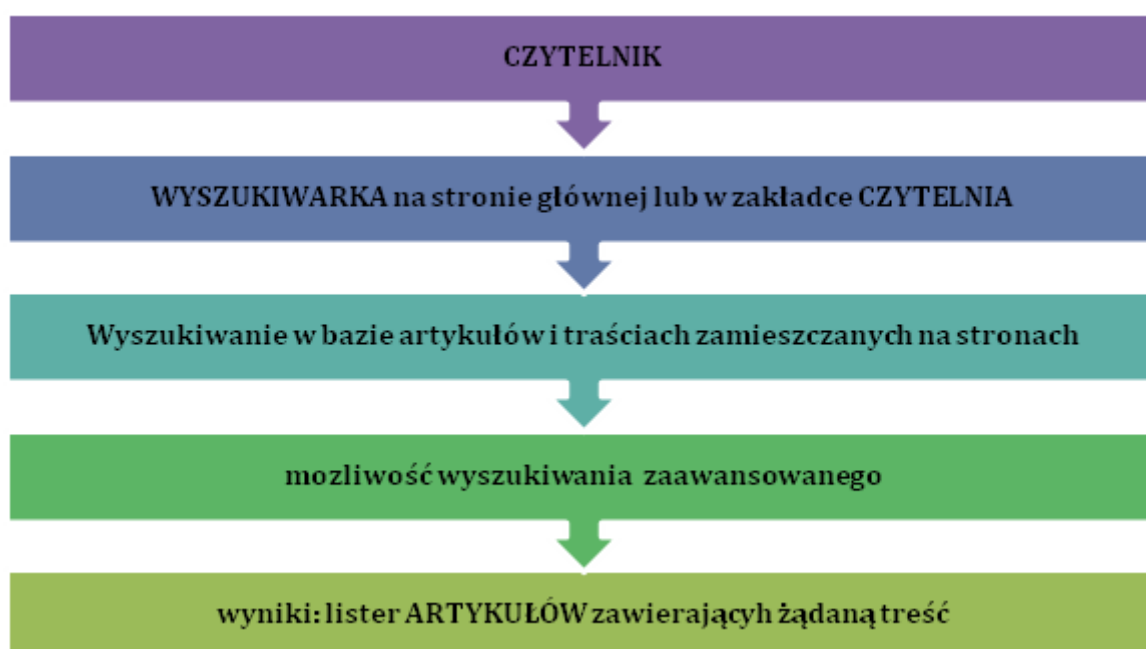
ZAPISZ WERSJĘ ROBOCZĄWYŚLIJ DO ZATWIERDZENIUSUN



Rysunek 23: Przypadek użycia: „Wyszukaj REKORD przez Czytelnika” - schemat



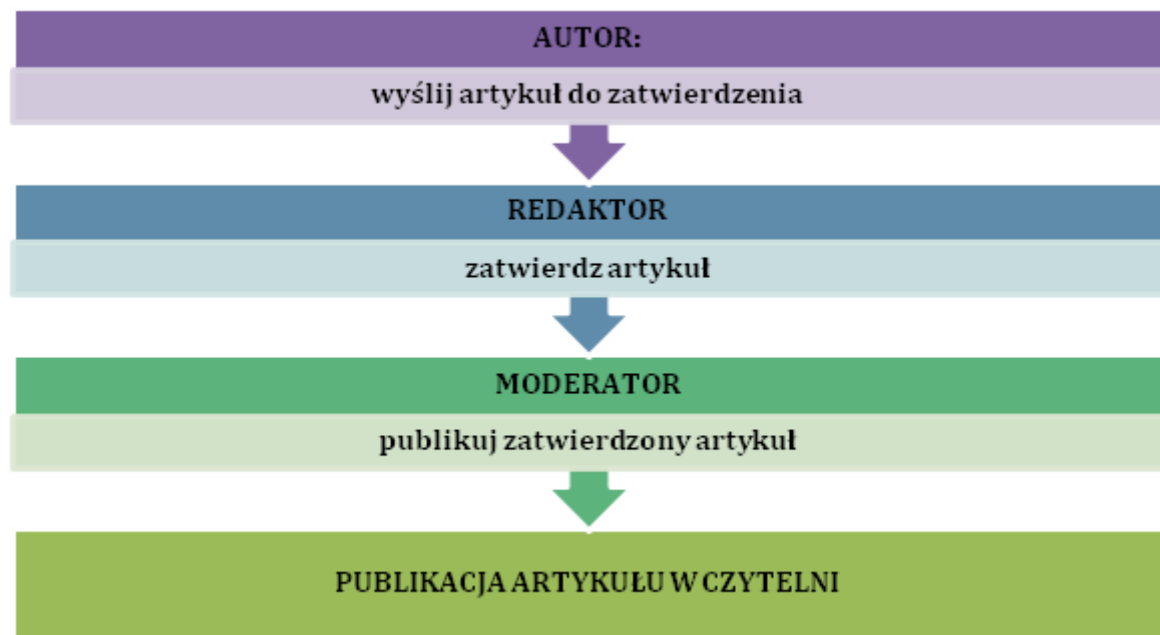
Rysunek 24: Przypadek użycia: „Wyszukaj ARTYKUŁ” - Schemat



Rysunek 25: Przypadek użycia: „DODAWANIE ARTYKUŁÓW PRZEZ AUTORA” Schemat



Rysunek 26: SCHEMAT ZATWIERDZANIA ARTYKUŁU bez uwag



Rysunek 27: SCHEMAT TWORZENIA RECENZJI ARTYKUŁU AUTORA PRZEZ REDAKTORA



Rysunek 28: Przykładowy widok - PANEL UŻYTKOWNIKA - DODAWANIE REKORDÓW

Witaj Adam! |  
adres@email.pl

**MÓJ PROFIL**  
dane użytkownika  
hasło

**MOJE PUBLIKACJE**  
**ARTYKUŁY**  
dodaj artykuł  
wszystkie  
zatwierdzone

**REKORDY**  
dodaj rekord  
wszystkie  
zatwierdzone

DODAJ REKORD:

MUZEUM	WYSTAWA	OSOBA
--------	---------	-------

Rysunek 29:Przykładowy widok - PANEL UŻYTKOWNIKA - DODAJ REKORD "MUZEUM"

Witaj Adam! | adres@email.pl

MÓJ PROFIL

dane użytkownika

hasło

MOJE PUBLIKACJE

ARTYKUŁY

dodaj artykuł

wszystkie

zatwierdzone

REKORDY

dodaj rekord

wszystkie

zatwierdzone

MOJE KOLEKCJE

ulubione rekordy

moje kolekcje

nowa kolekcja

WIZUALIZACJE

dodaj wizualizację

wszystkie

moje wizualizacje publiczne

WIADOMOŚCI

odebrane

nowa wiadomość

kosz

Dodaj rekord „Muzeum”

\*Tytuł:

Alias:

Kategoria:

Status:

ID:

robocze

nr\_ID

(pola generowane automatycznie)

(lista)

(pola generowane automatycznie)

(pola generowane automatycznie)

\* pola obowiązkowe

Informacje podstawowe:

LOKALIZACJA

kraj:

region:

dane GPS:

(lista + dodaj nowy kraj)

(lista + dodaj nowy region)

(generowane automatycznie na podst. adresu aktualnego)

INSTYTUCJA

pełna nazwa instytucji:

typ instytucji:

zakres czasowy od:

zakres czasowy do:

(lista "typ instytucji")

(lista 1700-2018)

(lista 1700-2018)

Opis skrócony:

Opis skrócony instytucji:

Rodzaj działalności:

Rodzaj pamięci:

Obszar pamięci:

Zakres terytorialny:

(pole tekstowe: maks. 200 znaków)

(lista "rodzaj działalności")

(lista "rodzaj pamięci")

(lista "obszar pamięci")

Informacje historyczne:

Historia instytucji:

(pole tekstowe: maks. 10 000 znaków)

Zmiany w nazwach:		(pole tekstowe: maks. 300 znaków)
Misja Muzeum:		(pole tekstowe: maks. 1500 znaków)
Założyciele:		(generowane z listy + dodaj nowy rekord "osoba" [pop-up?!])
Pracownicy Muzeum:		(generowane z listy + dodaj nowy rekord "osoba" [pop-up?!])

#### Zbiory muzealne:

Charakterystyka zbiorów:		(pole tekstowe: maks. 1500 znaków)
Obiekty szczególne:		(pole tekstowe: maks. 1500 znaków)
Strategia pozyskiwania zbiorów:		(lista "strategia pozyskiwania zbiorów")
Darczyńcy / Fundatorzy:		(generowane z listy + dodaj nowy rekord "osoba" [pop-up?!])
Transfery zbiorów:		(pole tekstowe: maks. 1500 znaków)

#### Źródła informacji:

Źródła:	DODAJ POZYCJĘ BIBLIOGRAFICZNĄ
1. Nazwisko Imię, rok wydania. Tytuł publikacji, Miejsce wydania, rok, tom, zakres stron.	
2. Nazwisko Imię, rok(a). Tytuł artykułu, tytuł czasopisma, tom, zeszyt, numer, zakres stron.	
Archiwalia:	DODAJ POZYCJĘ BIBLIOGRAFICZNĄ
1. Nazwisko Imię, rok wydania. Tytuł publikacji, Miejsce wydania, rok, tom, zakres stron.	
2. Nazwisko Imię, rok(a). Tytuł artykułu, tytuł czasopisma, tom, zeszyt, numer, zakres stron.	
Bibliografia:	DODAJ POZYCJĘ BIBLIOGRAFICZNĄ
1. Nazwisko Imię, rok wydania. Tytuł publikacji, Miejsce wydania, rok, tom, zakres stron.	
2. Nazwisko Imię, rok(a). Tytuł artykułu, tytuł czasopisma, tom, zeszyt, numer, zakres stron.	
Netografia:	DODAJ POZYCJĘ BIBLIOGRAFICZNĄ
1. Nazwisko Imię, rok wydania. Tytuł publikacji, Miejsce wydania, rok, tom, zakres stron.	
2. Nazwisko Imię, rok(a). Tytuł artykułu, tytuł czasopisma, tom, zeszyt, numer, zakres stron.	

#### Uwagi:

(wszelkie informacje, które nie znalazły miejsca w powyższych polach; maks. 2500 znaków)

#### Ikonografia:

dodaj ilustrację:	DODAJ ILUSTRACJĘ
-------------------	------------------

(osobne okno dodawania ilustracji, maks. 2 Mb)

dodaj wizualizację:	DODAJ WIZUALIZACJĘ
---------------------	--------------------

(osobne okno z kolekcji wizualizacji utworzonych przez użytkownika - popup z kolekcjami?)

#### Informacje o instytucji:

Nazwa aktualna:		
Adres aktualny:	ul.:	(dane do GPS)
	kod:	
	Miasto:	
Godziny otwarcia:		(zapis: 9:00-18:00)
e-mail:		(pole aktywne)
nr kontaktowy:		

#### Metadane:

sygnatura rekordu		(pola generowane automatycznie)
prawa		
UID		
autor wpisu		
data utworzenia rekordu		
data zatwierdzenia rekordu		
data publikacji		
inicjał redaktora		
data aktualizacji		
kolekcja		
relacje		

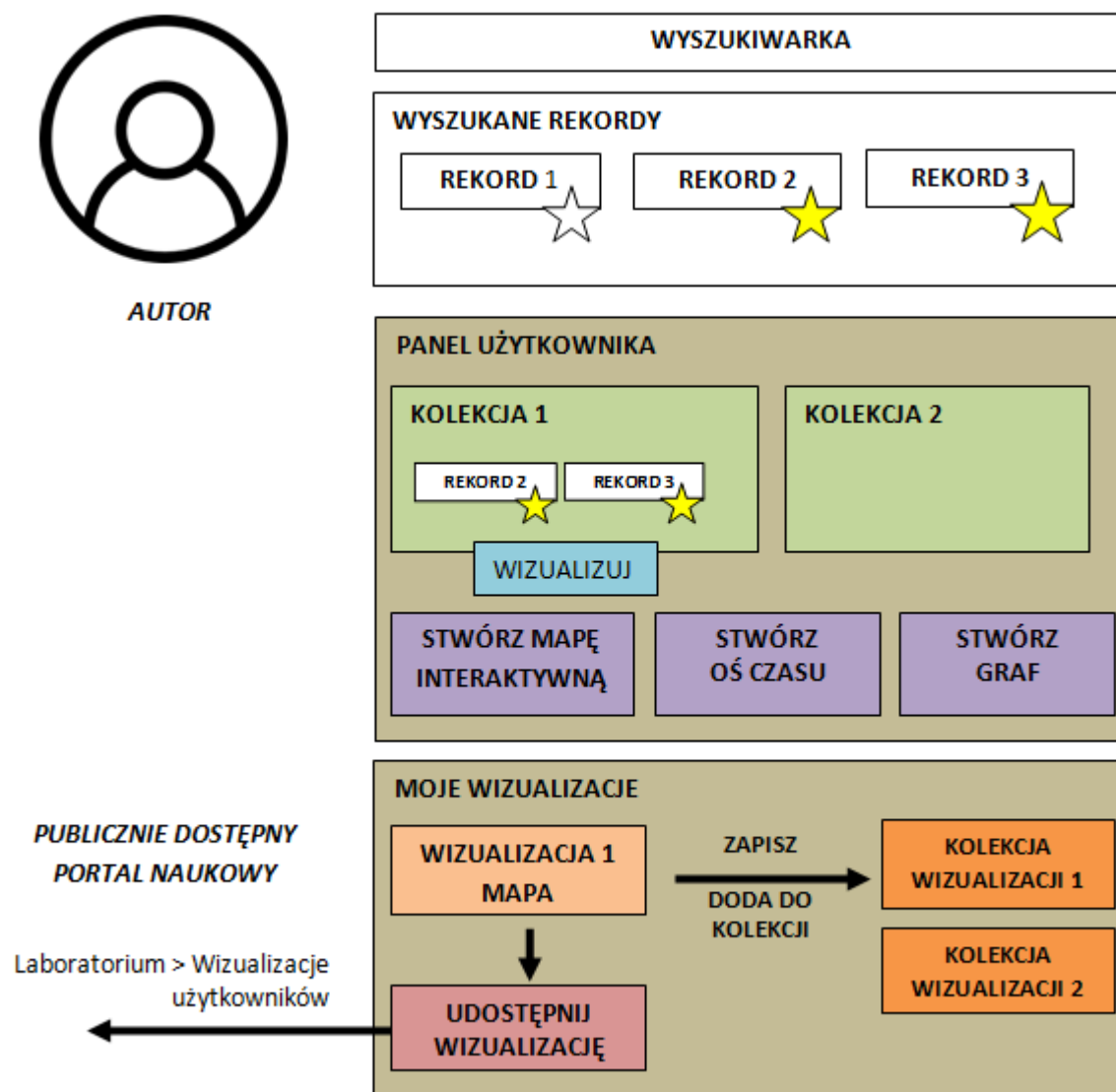
ZAPISZ WERSJĘ ROBOCZĄ

WYŚLIJ DO ZATWIERDZENIA

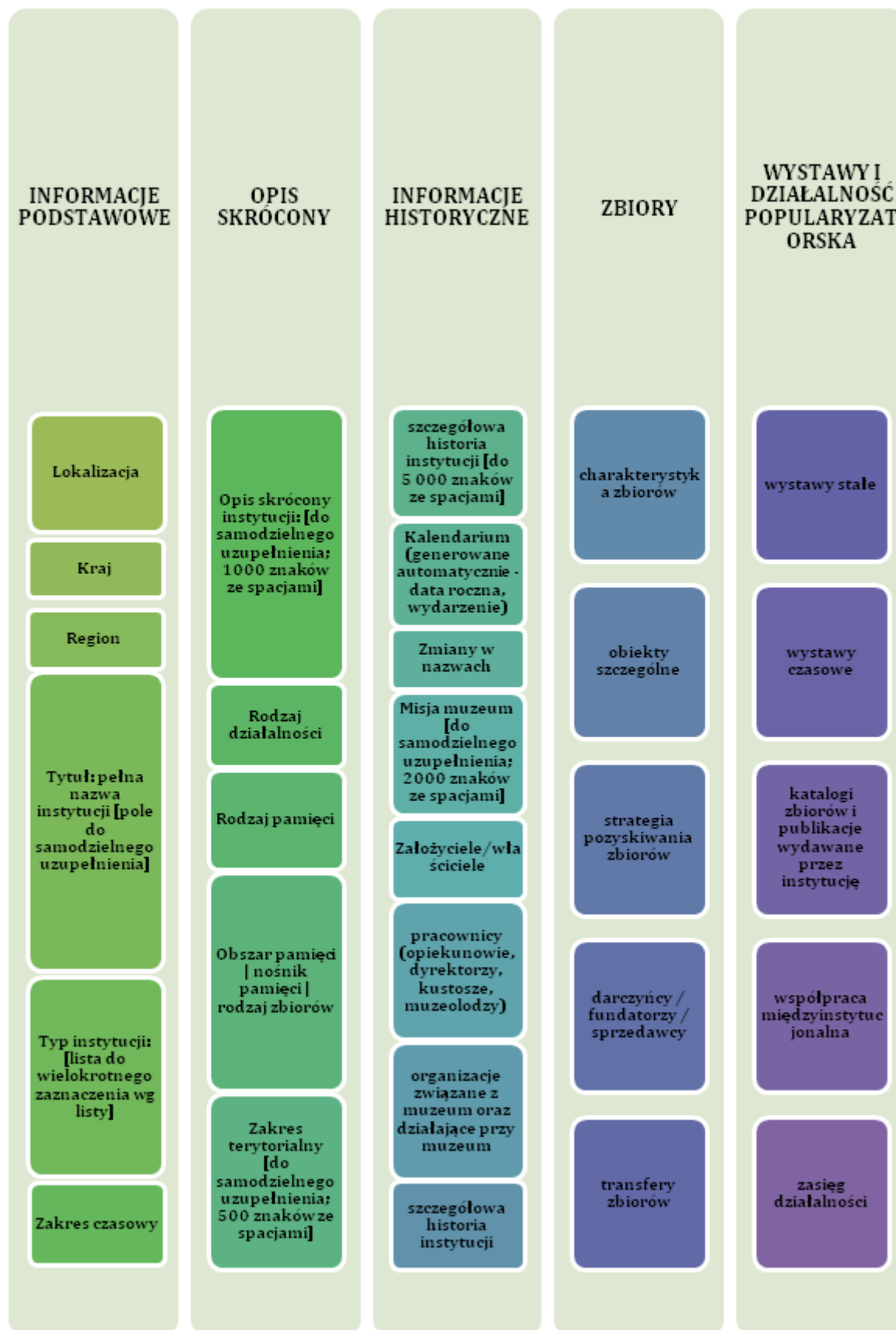
USUŃ



Rysunek 30: H. PRZYPADEK UŻYCIA “publikowanie wizualizacji przez użytkownika”



Rysunek 31: SCHEMAT PÓL OPISU REKORDU „INSTYTUCJE” - uproszczone pola opisu



ŹRÓDŁA INFORMACJI	DANE INSTUCJI	IKONOGRAFIA (zawiera miniatury)	UWAGI	KOLEKCJA	METADANE
<div>bibliografia</div> <div>archiwa / źródła</div> <div>netografia</div> <div>ikonografia</div> <div>ciekawe cytaty</div>	<div>dane administracyjne aktualne</div> <div>dane kontaktowe</div> <div>godziny otwarcia</div> <div>dyrekcja</div> <div>muzeum rejestrowe?</div> <div>budynek muzealny</div>		<div>wszelkie informacje nie mieszczące się w pozostałych polach</div>	<div>dodaj do kolekcji (dla użytkowników zalogowanych - autorów)</div> <div>wizualizacja - mapa</div> <div>wizualizacja - oś czasu</div> <div>wizualizacja - graf</div> <div>edytuj rekord</div> <div>zatwierdź rekord</div> <div>dodaj zdjęcie</div>	<div>dane GPS</div> <div>kategoria</div> <div>sygnatura rekordu</div> <div>prawa autorskie</div> <div>UID</div> <div>autor wpisu</div> <div>data dodania rekordu</div> <div>redaktor wpisu</div> <div>data aktualizacji/edycji rekordu</div> <div>kolekcja</div> <div>relacje</div>

Rysunek 32: Schemat rekordu bibliograficznego



**STRUKTURA REKORDÓW**  
(schemat pomocniczy)

Lp.	OBIEKT (REKORD)	JEDNOSTKA/ GRUPA INFORMACJI	JEDNOSTKA (W RAMACH GRUPY INFORMACJI)	TYP WARTOŚCI	SPOSÓB UŻYCIA	KOMENTARZ
1.	Instytucja (tabela instytucji – muzea)					
		<b>OPIS PODSTAWOWY</b>				
1.1.		NAZWA INSTYTUCJI		tekst o długości max. 300 znaków	raz	Pole do samodzielnego uzupełnienia;
1.2		ZMIANY W NAZWACH		tekst o długości równej najdłuższej wartości w bazie danych		Pole tekstowe, z dawnymi nazwami instytucji, oddzielone średnikami
1.3		TYP INSTYTUCJI		Słownik hierarchiczny	raz	do każdego rekordu należy przypisać 3 poziomy typ instytucji, słownik opisany niżej
1.4		ZAKRES CZASOWY				obejmuje datę początkową lub jedyną i końcową * musi istnieć opcja dodawania kolejnej lokalizacji
1.4.1.			od	data	raz	wymagane jest podanie roku, dzień i miesiąc nie musi być określony dla wszystkich rekordów(1.4.3)
1.4.2.			do	data	raz	j/w
1.4.3		czy_data_precyzyjna		boolean	raz	jeżeli prawda, to jest podana data pełna(dzień, miesiąc, rok), jeżeli fałsz to mamy podany tylko rok, bez daty dziennej
1.5.		<b>LOKALIZACJA</b>				* Lokalizacja pierwotna; musi istnieć opcja dodawania kolejnej lokalizacji
1.5.1.		Kraj		słownik	raz	nazwa historyczna kraju

1.5.2		Miejscowość		tekst o długości max. 150 znaków	raz	nazwa historyczna miejsca
1.5.3		Dane geolokalizacyjne	GPS	dane GPS	raz	Dane do nanoszenia na mapę z nakładką graficzną wyznaczającą lokalizację. na potrzeby generowanie miniatury mapy.
1.5.4		Region		słownik	raz	Indeks zawiera listę rozwijalną z określeniem krain historycznych: Mazowsze, Galicja, Galicja Zachodnia, Galicja Wschodnia, Inflanty Polskie, Wielkopolska, Podlasie, Pomorze, Śląsk, Wołyń, ... [pole do samodzielnego uzupełnienia z dodawaniem automatycznym do indeksu]
		<b>OPIS SZCZEGÓŁOWY</b>				
1.6.		Opis skrócony instytucji		tekst o długości max. 300 znaków	raz	Do wyświetlania w „okienkach” opisu
1.7.1		RODZAJ PAMIĘCI		słownik hierarchiczny	wiele	w powiązaniu z identyfikatorami z AAT przełożenie na mapę oddziaływania, słownik wielokrotnego wyboru
1.7.2		RODZAJ PAMIĘCI KOMENTARZ		tekst o długości max. 500 znaków	raz	komentarz opcjonalny, głównie do opisu wartości “inna” 2 poziomu
1.8.		OBSZAR PAMIĘCI		Słownik hierarchiczny	wiele	w powiązaniu z identyfikatorami z AAT przełożenie na mapę oddziaływania, słownik wielokrotnego wyboru
1.9.		TYPOLOGIA INSTYTUCJI W RELACJI WOBEC PAMIĘCI		słownik	wiele	w powiązaniu z identyfikatorami z AAT przełożenie na mapę oddziaływania, słownik wielokrotnego wyboru
1.10		MISJA MUZEUM		tekst o długości max. 2000	raz	pole do samodzielnego wypełnienia
1.11		ZAKRES TERYTORIALNY		tekst o długości max. 500	raz	
1.12		OPIS INSTYTUCJI		tekst o długości max. 5000	raz	

		<b>ZBIORY</b>				
1.13		CHARAKTERYSTYKA ZBIORÓW		tekst o długości max. 2000	raz	
1.14		OPIS OBIEKTY SZCZEGÓLNE		Tekst		tekstowy opis obiektów, których nie posiadamy w bazie obiektów
1.15		STRATEGIA POZYSKIWANIA ZBIORÓW		słownik	Wiele	
1.16		RELOKACJA ZBIORÓW		Tekst	raz	
1.17.1		ZASIĘG DZIAŁALNOŚCI		Tekst o długości max. 1000 znaków	raz	
1.17.2		ZASIĘG DZIAŁALNOŚCI WYBÓR		słownik hierarchiczny	wiele	poprawić słownik
		<b>ŹRÓDŁA</b>				
1.18		CIEKAWY CYTATY		Tekst o długości max. 1000 znaków	raz	
1.19		UWAGI		tekst o długości max. 1000 znaków	Raz	
		<b>AKTUALNE DANE INSTYTUCJI</b>				
		Adres		tekst o długości max. 500 znaków	raz	zawiera dane administracyjne
		Telefon		tekst o długości max. 20		
		email		tekst o długości max. 50		
		adres strony internetowej		tekst o długości max. 50		
		Godziny otwarcia		tekst o długości max. 100		
		Dyrektor / Zarządca		tekst o długości max. 200		
		<b>OPRACOWANIE</b>				
1.20		Autor opracowania		Baza	Raz	Inicjał / nazwa użytkownika



				użytkowników		
1.21		Data sporządzenia karty		Generowana automatycznie przy zakładaniu rekordu	Raz	Opcja ustawiania daty ręcznie
1.22		Data utworzenia rekordu		Generowana automatycznie przy zakładaniu rekordu	Raz	
1.23		Ostatnia aktualizacja		Generowana automatycznie przy zakładaniu rekordu	raz	Powiązanie z inicjałem lub nazwą użytkownika w nawiasie (baza użytkowników) Po kliknięciu na aktywne pole „historia aktualizacji/zmian”
		<b>METADANE</b>				
1.24		KLASYFIKACJE		Słownik hierarchiczny	Raz	
1.25		KATEGORIE		Słownik hierarchiczny	Raz	
1.26		SŁOWA KLUCZOWE		tekst	Raz	oddzielanie ustalonym znakiem specjalnym
1.27		REDAKTOR WPISU		Baza użytkowników	Raz	
1.28		RELACJE		Baza instytucji	Raz	Wyświetlane losowo 3 inne instytucje powiązane z rekordem na podstawie podobnych atrybutów (np. miejsca, osób, zbiorów, wystaw)
1.29		SYGNATURA REKORDU/UID		Generowana automatycznie	Raz	
1.30		PRAWA/LICENCJE		indeks	raz	Np. domena publiczna
2.		<b>Osoba (baza osób)</b>				
2.1		NAZWISKO		tekst o długości max. 70 znaków	Raz	
2.2.		IMIĘ		tekst o długości max. 70 znaków	Raz	
2.3		DATA ŻYCIA				
2.3.1			Od		Raz	

2.3.2.			Do		Raz	
2.3.3		czy_data_precyzyjna		boolean	raz	jeżeli prawda, to jest podana data pełna(dzień, miesiąc, rok), jeżeli fałsz to mamy podany tylko rok, bez daty dziennej
2.4		OPIS BIBLIOGRAFICZNY		tekst o długości max. 1000 znaków		opis długi
2.5		OPIS BIBLIOGRAFICZNY SKRÓCONY		tekst o długości max. 200 znaków		opis skrócony
		<b>OPRACOWANIE</b>				
2.6		Autor opracowania		Baza użytkowników	Raz	Inicjał / nazwa użytkownika
2.7		Data sporządzenia karty		Generowana automatycznie przy zakładaniu rekordu	Raz	Opcja ustawiania daty ręcznie
2.8		Data utworzenia rekordu		Generowana automatycznie przy zakładaniu rekordu	Raz	
2.9		Ostatnia aktualizacja		Generowana automatycznie przy zakładaniu rekordu	raz	Powiązanie z inicjałem lub nazwą użytkownika w nawiasie (baza użytkowników) Po kliknięciu na aktywne pole „historia aktualizacji/zmian”
		<b>METADANE</b>				
2.10		KLASYFIKACJE		Słownik hierarchiczny	Raz	
2.11		KATEGORIE		Słownik hierarchiczny	Raz	
2.12		SŁOWA KLUCZOWE		tekst	Raz	oddzielanie ustalonym znakiem specjalnym
2.13		REDAKTOR WPISU		Baza użytkowników	Raz	
2.14		RELACJE		Baza instytucji	Raz	Wyświetlane losowo 3 inne instytucje powiązane z rekordem na podstawie podobnych atrybutów (np. miejsca, osób, zbiorów,

						wystaw)
2.15		WIZUALIZACJA		Baza wizualizacji użytkowników	Raz	Losowa wizualizacja dla instytucji wykonana przez użytkowników portalu
2.16		SYGNATURA REKORDU/UID		Generowana automatycznie	Raz	
2.17		PRAWA/LICENCJE		indeks	raz	Np. domena publiczna
3.	<b>BIBLIOGRAFIA</b>					
3.1		AUTOR		Baza osób	Raz	
3.2		TYTUŁ		tekst	Raz	
3.3		CZASOPISMO		tekst	Raz	
3.3.1		tytuł		tekst	Raz	
3.3.2		Tom		tekst	Raz	
3.3.3		Numer / zeszyt		tekst	Raz	
3.4		WYDAWNICTWO		tekst	Raz	
3.5		ZAKRES STRON		tekst	Raz	
3.6		ROK		data	raz	
3.7		MIEJSCE WYDANIA		tekst	Raz	
3.8		GATUNEK		tekst	Raz	
3.9		JĘZYK WYDANIA		tekst	Raz	
3.10		ŹRÓDŁO INTERNETOWE		hyperlink / tekst	raz	
		<b>OPRACOWANIE</b>				
3.11		Autor opracowania		Baza użytkowników	Raz	Inicjał / nazwa użytkownika
3.12		Data sporządzenia karty		Generowana automatycznie przy zakładaniu rekordu	Raz	Opcja ustawiania daty ręcznie
3.13		Data utworzenia rekordu		Generowana automatycznie przy zakładaniu rekordu	Raz	
3.14		Ostatnia aktualizacja		Generowana automatycznie przy zakładaniu	raz	Powiązanie z inicjałem lub nazwą użytkownika w nawiasie (baza

				rekordu		użytkowników) Po kliknięciu na aktywne pole „historia aktualizacji/zmian”
		<b>METADANE</b>				
3.15		KLASYFIKACJE		Słownik hierarchiczny	Raz	
3.16		KATEGORIE		Słownik hierarchiczny	Raz	
3.17		SŁOWA KLUCZOWE		tekst	Raz	oddzielanie ustalonym znakiem specjalnym
3.18		REDAKTOR WPISU		Baza użytkowników	Raz	
3.19		RELACJE		Baza instytucji	Raz	Wyświetlane losowo 3 inne instytucje powiązane z rekordem na podstawie podobnych atrybutów (np. miejsca, osób, zbiorów, wystaw)
3.20		SYGNATURA REKORDU/UID		Generowana automatycznie	Raz	
3.21		PRAWA/LICENCJE		indeks	raz	Np. domena publiczna

4.	ORGANIZACJE					
4.1	NAZWA		tekst		Pole do samodzielnego uzupełnienia; Max. 300 znaków	
4.2	ZMIANY W NAZWACH		tekst		Pole do samodzielnego uzupełnienia; Max. 300 znaków	
4.3	TYP INSTYTUCJI		Słownik hierarchiczny	wiele		
4.4	ZAKRES CZASOWY				obejmuje datę początkową lub jedyną i końcową * musi istnieć opcja dodawania kolejnej lokalizacji	
4.4.1		od	data	raz	wymagane jest podanie roku, dzień i miesiąc nie musi być określony dla wszystkich rekordów(4.4.3)	
4.4.2		do	data	raz	j/w	
4.4.3	czy_data_precyzyjna		boolean	raz	jeżeli prawda, to jest podana data pełna(dzień, miesiąc, rok), jeżeli fałsz to mamy podany tylko rok, bez daty dziennej	

4.5	LOKALIZACJA				* Lokalizacja pierwotna; musi istnieć opcja dodawania kolejnej lokalizacji
4.5.1	Kraj		indeks	raz	Indeks państw: Austria, Austro-Węgry, Białoruś, Francja, Królestwo Polskie, Niemcy, Prusy, Litwa, Łotwa, Rosja, Saksonia, Stany Zjednoczone, Szwajcaria, Ukraina, Węgry, Włochy, .... [pole do samodzielnego uzupełnienia z dodawaniem automatycznym do indeksu]
4.5.2	Miejscowość		słownik hierarchiczny	raz	
4.5.3	Dane geolokalizacji	GPS	mapa	raz	Dane nanoszone na mapę z nakładką graficzną wyznaczającą lokalizację. Generowanie miniatury mapy.
4.5.4	Region		indeks	raz	Indeks zawiera listę rozwijalną z określeniem krain historycznych: Mazowsze, Galicja, Galicja Zachodnia, Galicja Wschodnia, Inflanty Polskie, Wielkopolska, Podlasie, Pomorze, Śląsk, Wołyń, ... [pole do samodzielnego uzupełnienia z dodawaniem automatycznym do indeksu]
4.6	Opis skrócony organizacji		tekst		Max. 300 znaków ze spacjami Do wyświetlania w „okienkach” opisu
	<b>POWIĄZANE OSOBY</b>		relacja	wiele	możliwość powiązania organizacji z osobą łącznie z datami współpracy z tą organizacją oraz określeniem stanowiska na jakim to było
	<b>KALENDARIUM</b>		relacja	wiele	Indeks łączony – data + wydarzenie; data roczna, miesięczna, dzienna
	<b>OPRACOWANIE</b>				
4.7	Autor opracowania		Baza użytkowników	Raz	Inicjał / nazwa użytkownika
4.8	Data sporządzenia karty		Generowana automatycznie przy zakładaniu rekordu	Raz	Opcja ustawiania daty ręcznie
4.9	Data utworzenia rekordu		Generowana automatycznie przy zakładaniu rekordu	Raz	
4.10	Ostatnia aktualizacja		Generowana automatycznie przy zakładaniu rekordu	raz	Powiązanie z inicjałem lub nazwą użytkownika w nawiasie (baza użytkowników) Po kliknięciu na aktywne pole „historia aktualizacji/zmian”
	<b>METADANE</b>				
4.11	KLASYFIKACJE		Słownik hierarchiczny	Raz	

4.12	KATEGORIE		Słownik hierarchiczny	Raz	
4.13	SŁOWA KLUCZOWE		tekst	Raz	oddzielanie ustalonym znakiem specjalnym
4.14	REDAKTOR WPISU		Baza użytkowników	Raz	
4.15	RELACJE		Baza instytucji	Raz	Wyświetlane losowo 3 inne instytucje powiązane z rekordem na podstawie podobnych atrybutów (np. miejsca, osób, zbiorów, wystaw)
4.16	SYGNATURA REKORDU/UID		Generowana automatycznie	Raz	
4.17	PRAWA/LICENCJE		indeks	raz	Np. domena publiczna
5.	<b>OBIEKTY</b>				
5.1.1	AUTOR		odniesienie do bazy osób	Raz	Domyślnie chcemy powiązać rekord obiekt z autorem z bazy osób, jednak co do autorstwa niektórych obiektów nie jesteśmy pewni(personalnie), dlatego pozostaje opcja zapisania pola tekstowego - wtedy to pole nie indeksuje się przy przeglądaniu dorobku osób. (możliwość zapisania zamiast konkretnej osoby szkoły, warsztatu, kręgu)
5.1.2	AUTOR 2		Tekst	raz	
5.2.	TYTUŁ		Tekst	Raz	
5.3	DATA POWSTANIA		Data	Raz	
	<b>INSTYTUCJA</b>		Baza instytucji	Wiele	powiązanie z bazą instytucji, przy powiązaniu należy uwzględnić datę umieszczenia w instytucji oraz datę zabrania z instytucji
	<b>EKSPEDYCJA</b>		relacja	Wiele	możliwość połączenia z ekspedycją
5.4	Opis / historia		tekst		Max 300 znaków
5.5	Ostateczna lokalizacja		Indeks	wiele	Możliwość powiązania z bazą instytucji – muzea (pole – nazwy, i pole – zmiany w nazwach)
	<b>Osoby</b>		relacja	Wiele	
5.6	Inne		tekst		Pole na uwagi – max. 300 znaków
	<b>KALENDARIUM</b>		relacja	Wiele	Indeks łączony – data + wydarzenie; data roczna, miesięczna, dzienna
	<b>OPRACOWANIE</b>				
5.8	Autor opracowania		Baza użytkowników	Raz	Inicjał / nazwa użytkownika
5.9	Data sporządzenia karty		Generowana automatycznie przy zakładaniu	Raz	Opcja ustawiania daty ręcznie

			rekordu		
5.10	Data utworzenia rekordu		Generowana automatycznie przy zakładaniu rekordu	Raz	
5.11	Ostatnia aktualizacja		Generowana automatycznie przy zakładaniu rekordu	raz	Powiązanie z inicjałem lub nazwą użytkownika w nawiasie (baza użytkowników) Po kliknięciu na aktywne pole „historia aktualizacji/zmian”
	<b>METADANE</b>				
5.12	KLASYFIKACJE		Słownik hierarchiczny	Raz	
5.13	KATEGORIE		Słownik hierarchiczny	Raz	
5.14	SŁOWA KLUCZOWE		tekst	Raz	oddzielanie ustalonym znakiem specjalnym
5.15	REDAKTOR WPISU		Baza użytkowników	Raz	
5.16	RELACJE		Baza instytucji	Raz	Wyświetlane losowo 3 inne instytucje powiązane z rekordem na podstawie podobnych atrybutów (np. miejsca, osób, zbiorów, wystaw)
5.17	SYGNATURA REKORDU/UID		Generowana automatycznie	Raz	
5.18	PRAWA/LICENCJE		indeks	raz	Np. domena publiczna
6.	<b>WYSTAWY</b>				
6.1.	TYTUŁ				
6.2	INSTYTUCJA		Baza instytucji	Wiele	
6.3	DATA				
6.3.1		Od	Indeks	Raz	
6.3.2		do	indeks	Raz	
6.4	OSOBY		Baza osób	Wiele	
6.5	OPIS		tekst	raz	
	<b>OPRACOWANIE</b>				
6.6	Autor opracowania		Baza użytkowników	Raz	Inicjał / nazwa użytkownika
6.7	Data sporządzenia karty		Generowana automatycznie przy zakładaniu	Raz	Opcja ustawiania daty ręcznie



			rekordu		
6.8	Data utworzenia rekordu		Generowana automatycznie przy zakładaniu rekordu	Raz	
6.9	Ostatnia aktualizacja		Generowana automatycznie przy zakładaniu rekordu	raz	Powiązanie z inicjałem lub nazwą użytkownika w nawiasie (baza użytkowników) Po kliknięciu na aktywne pole „historia aktualizacji/zmian”
	<b>METADANE</b>				
6.10	KLASYFIKACJE		Słownik hierarchiczny	Raz	
6.11	KATEGORIE		Słownik hierarchiczny	Raz	
6.12	SŁOWA KLUCZOWE		tekst	Raz	oddzielanie ustalonym znakiem specjalnym
6.13	REDAKTOR WPISU		Baza użytkowników	Raz	
6.14	RELACJE		Baza instytucji	Raz	Wyświetlane losowo 3 inne instytucje powiązane z rekordem na podstawie podobnych atrybutów (np. miejsca, osób, zbiorów, wystaw)
6.15	SYGNATURA REKORDU/UID		Generowana automatycznie	Raz	
6.16	PRAWA/LICENCJE		indeks	raz	Np. domena publiczna
7.	<b>IKONOGRAFIA</b>				
7.1	TYTUŁ		tekst	raz	
7.2	OPIS		tekst	raz	
7.3	ŹRÓDŁO		ikonka		
7.4	NETOGRAFIA		url		
7.5	MATERIAŁ WIZUALNY		grafika		Dodana ręcznie lub url
	<b>Związek z instytucją/osobą</b>		relacja	wiele	
	<b>OPRACOWANIE</b>				
7.6	Autor opracowania		Baza użytkowników	Raz	Inicjał / nazwa użytkownika
7.7	Data sporządzenia karty		Generowana automatycznie przy zakładaniu rekordu	Raz	Opcja ustawiania daty ręcznie

7.8	Data utworzenia rekordu		Generowana automatycznie przy zakładaniu rekordu	Raz	
7.9	Ostatnia aktualizacja		Generowana automatycznie przy zakładaniu rekordu	raz	Powiązanie z inicjałem lub nazwą użytkownika w nawiasie (baza użytkowników) Po kliknięciu na aktywne pole „historia aktualizacji/zmian”
	<b>METADANE</b>				
7.10	KLASYFIKACJE		Słownik hierarchiczny	Raz	
7.11	KATEGORIE		Słownik hierarchiczny	Raz	
7.12	SŁOWA KLUCZOWE		tekst	Raz	oddzielanie ustalonym znakiem specjalnym
7.13	REDAKTOR WPISU		Baza użytkowników	Raz	
7.14	RELACJE		Baza instytucji	Raz	Wyświetlane losowo 3 inne instytucje powiązane z rekordem na podstawie podobnych atrybutów (np. miejsca, osób, zbiorów, wystaw)
7.15	SYGNATURA REKORDU/UID		Generowana automatycznie	Raz	
7.16	PRAWA/LICENCJE		indeks	raz	Np. domena publiczna
8.	<b>EKSPEDYCJE</b>				
8.1	Nazwa		tekst o długości max. 200 znaków	raz	
8.2	ZAKRES CZASOWY				obejmuje datę początkową lub jedyną i końcową * musi istnieć opcja dodawania kolejnej lokalizacji
8.2.1	data_poczatek	od	data	raz	wymagane jest podanie roku, dzień i miesiąc nie musi być określony dla wszystkich rekordów(8.2.3)
8.2.2	data_koniec	do	data	raz	j/w
8.2.3	czy_data_precyzyjna		boolean	raz	jeżeli prawda, to jest podana data pełna(dzień, miesiąc, rok), jeżeli fałsz to mamy podany tylko rok, bez daty dziennej
8.3	OPIS EKSPEDYCJI		tekst o długości max. 500 znaków	raz	
	Powiązanie z Obiektami i Osobami		relacja	wiele	

	OPRACOWANIE				
8.4	Autor opracowania		Baza użytkowników	Raz	Inicjał / nazwa użytkownika
8.5	Data sporządzenia karty		Generowana automatycznie przy zakładaniu rekordu	Raz	Opcja ustawiania daty ręcznie
8.6	Data utworzenia rekordu		Generowana automatycznie przy zakładaniu rekordu	Raz	
8.7	Ostatnia aktualizacja		Generowana automatycznie przy zakładaniu rekordu	raz	Powiązanie z inicjałem lub nazwą użytkownika w nawiasie (baza użytkowników) Po kliknięciu na aktywne pole „historia aktualizacji/zmian”
	METADANE				
8.8	KLASYFIKACJE		Słownik hierarchiczny	Raz	
8.9	KATEGORIE		Słownik hierarchiczny	Raz	
8.10	SŁOWA KLUCZOWE		tekst	Raz	oddzielanie ustalonym znakiem specjalnym
8.11	REDAKTOR WPISU		Baza użytkowników	Raz	
8.12	RELACJE		Baza instytucji	Raz	Wyświetlane losowo 3 inne instytucje powiązane z rekordem na podstawie podobnych atrybutów (np. miejsca, osób, zbiorów, wystaw)
8.13	SYGNATURA REKORDU/UID		Generowana automatycznie	Raz	
8.14	PRAWA/LICENCJE		indeks	raz	Np. domena publiczna
9.	KALENDARIUM				
9.1	data		data	raz	
9.2	czy_data_dzienna		boolean	raz	w zależności od tej wartości - data jest brana jako data dzienna czy też w pola wyżej jest brany sam rok
	Powiązanie z Obiektami, Osobami, Instytucjami, Organizacjami,		relacja	wiele	
	OPRACOWANIE				
9.3	Autor opracowania		Baza użytkowników	Raz	Inicjał / nazwa użytkownika

9.4		Data sporządzenia karty		Generowana automatycznie przy zakładaniu rekordu	Raz	Opcja ustawiania daty ręcznie
9.5		Data utworzenia rekordu		Generowana automatycznie przy zakładaniu rekordu	Raz	
9.6		Ostatnia aktualizacja		Generowana automatycznie przy zakładaniu rekordu	raz	Powiązanie z inicjałem lub nazwą użytkownika w nawiasie (baza użytkowników) Po kliknięciu na aktywne pole „historia aktualizacji/zmian”
		<b>METADANE</b>				
9.7		KLASYFIKACJE		Słownik hierarchiczny	Raz	
9.8		KATEGORIE		Słownik hierarchiczny	Raz	
9.9		SŁOWA KLUCZOWE		tekst	Raz	oddzielanie ustalonym znakiem specjalnym
9.10		REDAKTOR WPISU		Baza użytkowników	Raz	
9.11		RELACJE		Baza instytucji	Raz	Wyświetlane losowo 3 inne instytucje powiązane z rekordem na podstawie podobnych atrybutów (np. miejsca, osób, zbiorów, wystaw)
9.12		SYGNATURA REKORDU/UID		Generowana automatycznie	Raz	
9.13		PRAWA/LICENCJE		indeks	raz	Np. domena publiczna