

D. PLAN OBEJMUJĄCY CELE W ZAKRESIE PODNIESIENIA POZIOMU JAKOŚCI DZIAŁALNOŚCI NAUKOWEJ I POZIOMU JAKOŚCI KSZTAŁCENIA WRAZ Z HARMONOGRAMEM JEGO REALIZACJI

D.1 PLAN

Kluczowym, spodziewanym i długookresowym wyzwaniem dla programu "Inicjatywa Doskonałości - uczelnia badawcza" jest znaczne wzmocnienie pozycji polskich uczelni w międzynarodowym środowisku badawczym w celu uczynienia z nich (i) ważnych graczy, w szczególności w priorytetowych obszarach badawczych, (ii) doskonałych partnerów w budowaniu i wzmacnianiu międzynarodowych sieci współpracy oraz (iii) atrakcyjnych instytucji, w których rozpoczyna się i/lub kontynuuje karierę naukową na wszystkich szczeblach zawodowych.

Wizja opracowana na Uniwersytecie Mikołaja Kopernika i opisana w niniejszym strategicznym planie rozwoju opiera się na koncepcji "**4xI@NCU: internacjonalizacja, interdyscyplinarność, innowacyjność i integralność**". Szeroko rozumiana internacjonalizacja uznawana jest za najbardziej krytyczny czynnik zwiększania potencjału naukowego, najwyższej jakości badań naukowych oraz światowego uznania Uniwersytetu Mikołaja Kopernika jako uniwersytetu badawczego (Seksja C). Równie ważnymi czynnikami, kluczowymi dla ugruntowania silnej pozycji uniwersytetu, są interdyscyplinarność i innowacyjność, które sprzyjają integracji i transferowi know-how wewnątrz uniwersytetu i poza nim, jak również zapewniają odpowiedni wpływ środowiska akademickiego na społeczeństwo i środowisko biznesowe. Integralność całego środowiska akademickiego - w tym jednostek naukowych, dydaktycznych i administracyjnych - będzie miała zasadnicze znaczenie dla zrównoważonego rozwoju uczelni.

Jesteśmy przekonani, że spójne powiązanie tych wszystkich czterech czynników znacząco zwiększy uznanie Uniwersytetu Mikołaja Kopernika w kraju i za granicą jako wyróżniającej się instytucji badawczej, uniwersytetu dla utalentowanych studentów i pracowników z zagranicy oraz zaufanego partnera dla interesariuszy z zewnątrz.

I. Zalecenia zewnętrzne

Według raportu "*Peer Review Poland's Higher Education and Science system: Horizon 2020 Policy Support Facility*", wszystkie polskie uczelnie osiągają słabe wyniki naukowe zarówno w zakresie badań naukowych jak i innowacji w porównaniu z UE, mierzone m.in. liczbą wysoko ocenianych publikacji, publikacji w ramach współpracy międzynarodowej oraz liczbą prestiżowych grantów naukowych.

Najważniejsze zalecenia są następujące:

- zapewnienie międzynarodowej wzajemnej weryfikacji i oceny wyników badań naukowych,
- zwiększenie mobilności pracowników poprzez uznanie międzynarodowego doświadczenia za osiągnięcie w rozwoju kariery akademickiej,
- nadanie priorytetowego znaczenia publikacjom opartym na współpracy międzynarodowej,
- wspieranie wielostronnych sieci badawczych,
- zachęcania do przyjazdu znacznie większej liczby obcokrajowców i podejmowania roli liderów grup,
- zwiększanie mobilności studentów w celu budowania międzynarodowych programów i rozwijania umiejętności w zakresie obywatelstwa globalnego,
- wspieranie międzynarodowego zaangażowania na szczeblu instytucjonalnym w różnych dziedzinach w celu przezwyciężenia nierównowagi,
- rozwój silniejszych struktur administracyjnych w celu wspierania internacjonalizacji.

Wychodząc naprzeciw zewnętrznym zaleceniom i analizie SWOT (zob. Sekcja C), określiliśmy zbiór celów szczegółowych w dążeniu do zwiększenia znaczenia naszej uczelni na arenie międzynarodowej (zob. Sekcje D.2. a-f). Poniżej podsumowanie celów w ramach naszej koncepcji "4xI@NCU: internacjonalizacja, interdyscyplinarność, innowacyjność i integralność".

4xI@NCU

INTERNATIONALISATION

Comprehensive internationalisation represents the most critical factor to soar scientific potential, top-quality research, and worldwide recognition of NCU as a research university.



INTERDISCIPLINARITY

We will create platforms for idea exchange and use them to foster frontier fields and assure sustainable development of the entire academic community.



INNOVATION

We aim to reinforce the impact of academia on society and business environments and become active participants in the global R+D sector.



INTEGRITY

Integrity of the entire academic community - including the scientific, teaching and administrative units - will be crucial for sustainable development within the university.



II. Internacjonalizacja

Kompleksowe umiędzynarodowienie naszej uczelni jest głównym celem proponowanego planu rozwoju. Będzie to miało wpływ na wszystkich pracowników i studentów uczelni oraz wyznaczy nowe standardy w badaniach naukowych i dydaktyce, oraz polegać będzie na wprowadzeniu następujących działań.

a) *Ustanowienie pięciu Centrów Doskonałości w priorytetowych obszarach badań*, które stworzą spójne, interdyscyplinarne środowisko badawcze w uniwersytecie i przyczynią się do jego uznania na arenie międzynarodowej. Centra najskuteczniej przyciągną utalentowanych studentów i pracowników z zagranicy i będą siłą napędową dla zdobycia przez uczelnię pozycji w międzynarodowych rankingach. Głównym celem jest zapewnienie takiej masy krytycznej, która zmaksymalizuje wysiłek i widoczność w Polsce i poza jej granicami.

b) *Zwiększenie mobilności studentów, doktorantów, doktorów i profesorów*, w szczególności w priorytetowych

obszarach badań naukowych. Najbliższe programy mobilności zyskają na nowych, interdyscyplinarnych programach studiów w języku angielskim i w znacznym stopniu przyczynią się do "internacjonalizacji w kraju". Mobilność naszych studentów i pracowników rozwinie międzynarodową współpracę w zakresie badań i wzbogaci życiorysy zawodowe naszych absolwentów.

c) *Stworzenie systemu wsparcia instytucjonalnego dla zarządzania partnerstwami międzynarodowymi z czołowymi instytucjami badawczymi*. Partnerstwa zostaną nawiązane spośród ośrodków współpracy najbardziej aktywnych naukowców i doprowadzą do kompleksowej współpracy instytucjonalnej obejmującej projekty badawcze, wspólne granty oraz programy wymiany studentów i pracowników.

III. Interdyscyplinarność

Innowacyjne koncepcje często pojawiają się na pograniczu dyscyplin; naszym celem jest stworzenie platform wymiany poglądów i wykorzystanie ich do podniesienia granic i zapewnienia zrównoważonego rozwoju całej społeczności akademickiej. Kluczowe cele związane z interdyscyplinarnością są następujące.

a) *Zachęcanie do prowadzenia badań interdyscyplinarnych* poprzez działania prowadzone w ramach Centrów Doskonałości i w obszarach leżących na styku Centrów a Nowopowstających Dziedzin Nauki. Organizowanie interdyscyplinarnych konferencji w celu wywołania dyskusji międzydyscyplinarnej i zaszczepienia takiego dialogu na naszym uniwersytecie.

b) *Tworzenie interdyscyplinarnych programów studiów w języku angielskim* oraz znaczne poszerzenie oferty podwójnych i wspólnych studiów magisterskich i doktoranckich tworzonych w ramach partnerstw akademickich z renomowanymi uczelniami. Dydaktyka w zupełnie nowej strukturze szkół doktorskich w ramach czterech szerokich obszarów wiedzy przyjmie również formułę interdyscyplinarną.

IV. Innowacyjność

Dążymy do zwiększenia wpływu uczelni na społeczeństwo oraz do tego, aby stać się aktywnym uczestnikiem globalnego sektora B+R. Kluczowe cele związane z innowacjami są następujące.

a) Wprowadzenie *dedykowanych szkoleń z zakresu metodologii TRIZ* dla studentów i pracowników, które pozwolą na innowacyjne sposoby patrzenia na problemy i znajdowania rozwiązań.

b) *Wspieranie mobilności pracowników w obszarze innowacji i transferu wiedzy* w celu uchwycenia międzynarodowej kultury innowacji oraz rozpoznania zagranicznych trendów rynkowych i potrzeb przedsiębiorców w zakresie innowacji.

V. Integralność

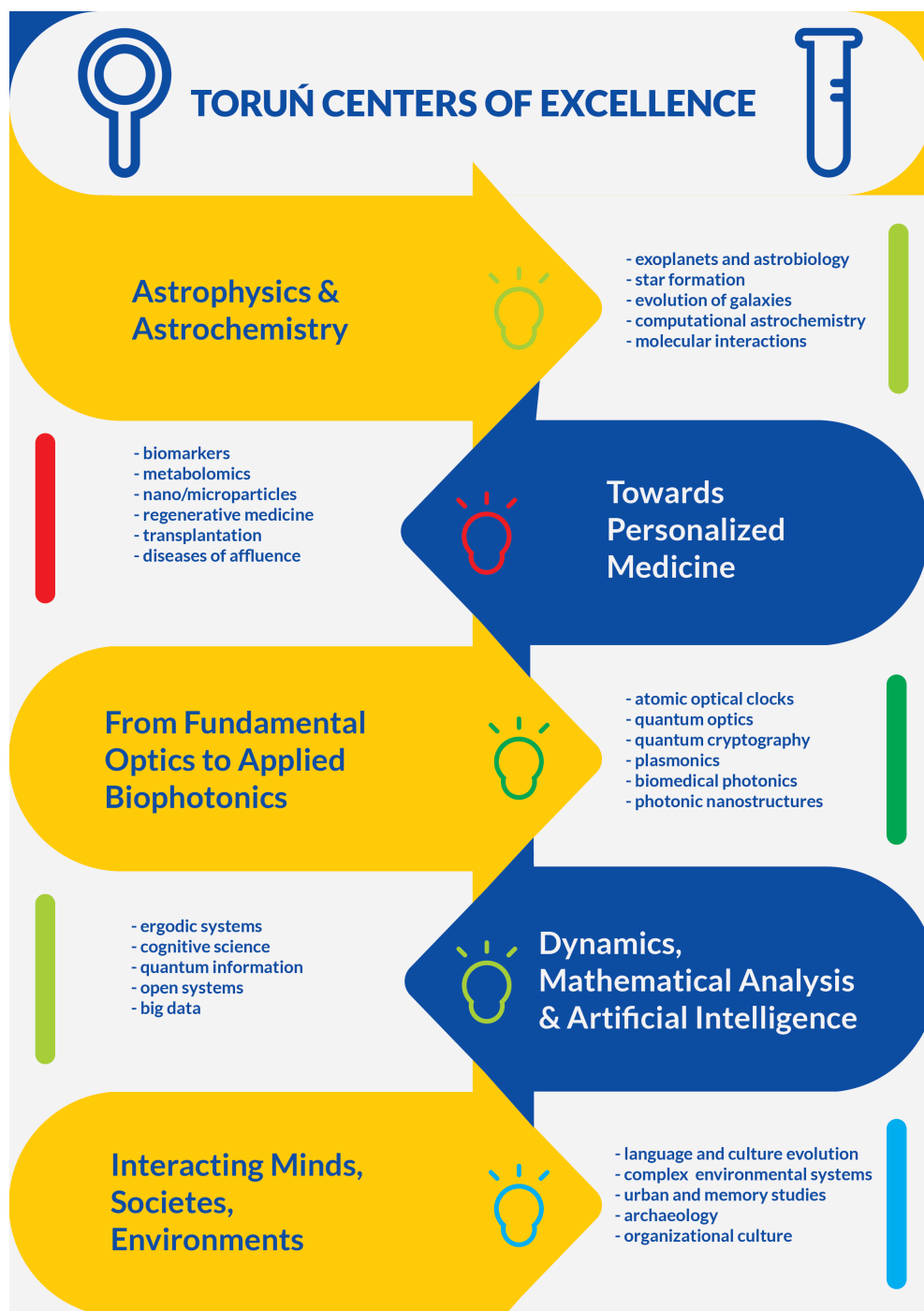
Realizacja planu rozwoju będzie wymagała synergii pomiędzy różnymi jednostkami uniwersyteckimi: kadrami administracyjną i badawczą. Integralność będzie wspierana w następujący sposób.

a) *Zrównoważony rozwój różnych dyscyplin* będzie ułatwiony poprzez wprowadzenie konkursów dla zespołów interdyscyplinarnych, jasne ścieżki kariery dla naukowców oraz poprzez wdrożenie zasad "HR Excellence in Research" dotyczących oceny i rekrutacji (Jawna, Przejrzysta i oparta na Kryteriach Merytorycznych).

b) Utworzenie *nowych, zintegrowanych biur odpowiedzialnych za umiędzynarodowienie, obsługę grantów i zasobów ludzkich*, które będą współpracować z jednostkami centralnymi i wydziałowymi. Wprowadzenie systemu lean management, systemów motywacyjnych dla wszystkich pracowników oraz programu szkoleń z zakresu umiejętności miękkich i twardych.

VI. Trwały rozwój

Proponowany plan zapoczątkuje długo oczekiwaną *strukturalną zmianę w zarządzaniu uczelnią*, który jest w pełni zgodny z nową strategią rozwoju i statutem uczelni. Tętniąca życiem społeczność Uniwersytetu Mikołaja Kopernika jest świadoma możliwości i wyzwań związanych ze statusem "uniwersytetu badawczego" i oczekuje na zbliżające się przekształcenie w instytucję badawczą. *Zobowiązujemy się do podjęcia działań mających na celu zapewnienie trwałości proponowanego planu na najbliższą dekadę i promowanie doskonałości jako głównego celu wszystkich naszych działań.*



VII. Podsumowanie

Koncepcja "4xI@NCU: internacjonalizacja, interdyscyplinarność, innowacyjność i integralność" *połączy zdolności i talenty* wszystkich członków społeczności akademickiej we wspólnym wysiłku na rzecz poprawy ogólnych wyników naszego uniwersytetu i jego uznania na całym świecie. Zapewni to *trwałą zmianę w kulturze organizacyjnej poprzez włączenie studentów i pracowników z zagranicy oraz promowanie doskonałości w badaniach i dydaktyce.*